



D. Makavičiaus foto

Lietuvos entomologų draugijos 2014 Metų Vabzdžiu pasirinktas drugių būrio atstovas - tamsioji erebija (*Erebia ligea*)

Erebijos – pleštekių (*Nymphalidae*) šeimos drugiai. Lietuvoje yra aptiktos dvi erebijų rūšys: **Tamsioji erebija** (*Erebia ligea* Linnaeus, 1758) ir **šilinė erebija** (*Erebia aethiops* Esper, 1777). Abi rūšys Lietuvoje retos, tačiau tamsioji erebija metų vabzdžiu pasirinkta todėl, kad šilinė erebija Lietuvoje nebeaptinkama jau kelis dešimtmečius. Žinoma, jei akcijos metu būtų aptikta šilinė erebija, tokia informacija būtų itin vertinga.

Tamsioji erebija (*Erebia ligea* Linnaeus, 1758)

Morfologija. Tai vidutinio dydžio drugys, atstumas tarp išskleistų sparnų galų – 36–50 mm. Viršutinė sparnų pusė tamsiai pilkai ruda su rausvai oranžine juosta netoli sparnų pakraščio, kurioje, tiek ant priekinių, tiek ant užpakalinių sparnų, yra 3–4 juodos apvalios dėmės su baltu tašku viduryje (akinės dėmės). Apatinė priekinių sparnų pusė ruda, turi rausvą juostą su akinėmis dėmėmis, išsidėstymu atitinkančiomis dėmes viršutinėje sparno pusėje. Užpakalinių sparnų apatinė pusė ruda, netoli pakraščio turi daugiau ar mažiau išreikštas tamsias akines dėmes. Netoli sparno vidurio ties priekiniu sparno pakraščiu prasideda ir žemyn link sparno vidurio (ir kartais toliau) nusitęsusi ryški balta dėmė (juostelė). Tai yra ryškiausias ir svarbiausias šios rūšies skiriamasis požymis. Patelių apatinių sparnų raštas labiau išreikštas, sparno dalis nuo pagrindo link baltos juostelės tamsesnė, nei pakraštinė sparno dalis. **Šilinė erebija** (*Erebia aethiops* Esp.) vizualiai labai panaši, tačiau apatinėje užpakalinių sparnų pusėje neturi baltų dėmių (juostelių), akinės dėmės silpniau išreikštos.

Paplitimas Europoje ir Lietuvoje. Tamsiosios erebijos arealas apima beveik visą Europą nuo Alpių iki Skandinavijos, sutinkama 28 šalyse. Šiaurinėje arealo dalyje, tame tarpe ir Lietuvoje, rūšis sutinkama jūros lygyje, tačiau pietinėje arealo dalyje – subalpinėse pievose. Nors Europoje rūšis nėra priskirta nykstančių rūšių kategorijai, tačiau Lietuvoje apie tamsiąsias erebijas informacijos kritiškai mažai. Lietuvoje rasta Akmenės, Mažeikių, Šiaulių, Švenčionių ir Vilniaus rajonuose. Sutinkama labai lokaliai.

Buveinės. Lietuvoje rūšis dažniausiai stebima drėgnuose eglynuose ar mišriuose miškuose, pušynuose su egle, aukštapelkių pakraščiuose. Drugiai stebimi miško aikštelėse, pakelėse, pamiškėse besimaitinantys ant graižaziedžių augalų žiedų, dažniausiai ant buožainių, usnių, bajorių.

Vystymasis. Žiemoja vikšrelis kiaušinio apvalkale. Pavasarį išsiritęs vikšras storas ir trumpas, gelsvai pilkas. Maitinasi naktį įvairiais varpiniais ir viksviniais augalais, nurodomi lendrūnai (*Calamogrostis* spp.), viksvos (*Carex* sp.), šunažolės (*Dactylus* spp.), šluotsmilgės (*Deschampsia* spp.), pirštuotė (*Digitaria* spp.), eraičiniai (*Festuca* spp.), striepsnė (*Milium effusum*), miglės (*Poa* spp.). Pasiekę priešpaskutinį ar paskutinį ūgį vikšrai žiemoja, o vasaros pradžioje virsta lėliuke, iš kurios po 2-3 savaičių išsiritą suaugėlis. Taigi, drugių vystymasis užtrunka dvejus metus, Lietuvoje visi žinomi šios rūšies stebėjimai yra poriniais metais. Todėl 2014 – tinkami metai akcijai.

Skraidymo laikas. Drugiai pradeda skraidyti liepos mėnesio pradžioje, kartais – birželio pabaigoje. Sutinkami iki rugpjūčio vidurio. Tinkamiausias laikas stebėjimui – liepos antra dekada. Drugiai aktyvūs saulėtomis dienomis, lengviausia juos stebėti ir fotografuoti rytais, kol oras dar nėra labai išilęs, o drugiai dažniausiai maitinasi ant augalų žiedų ir yra nebaikštūs. Pavakary drugiai taip pat susirenka ant augalų žiedų ir nesunkiai aptinkami bei fotografuojami.

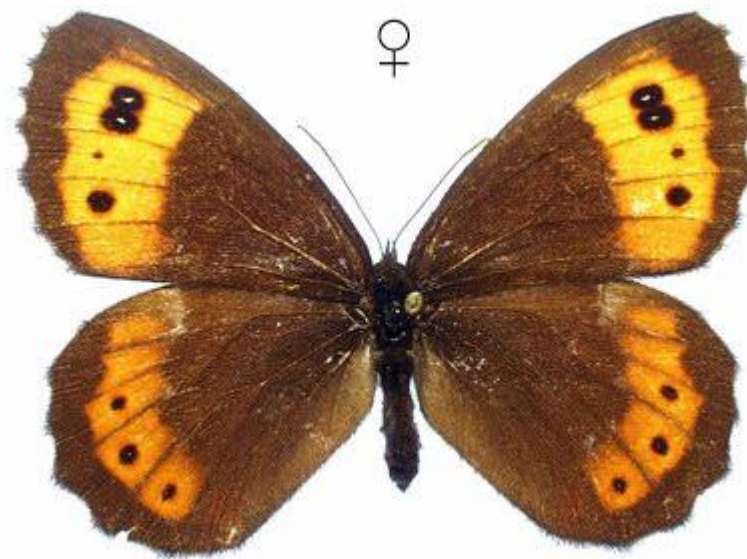
Informacija, kurią siekiame surinkti akcijos metu. Apie tamsiosios erebijos paplitimą Lietuvoje yra labai mažai duomenų, dalis duomenų istoriškai seni. Todėl norime surinkti kuo daugiau tikslių žinių apie rūšies gyvenamas vietas Lietuvoje. Tuo pačiu būtų surinkta papildoma informacija apie drugių skraidymo laikotarpį, gausumą. Tai taptų pradine medžiaga rūšies paplitimo ir gausumo pokyčių vertinimui ateityje (ar rūšis nyksta). Šiuo metu tendencijų neįmanoma įvertinti, nes tokios pradinės duomenų bazės nėra.

Stebėjimų duomenis prašome surašyti į paruoštą radimo anketą *Erebia_ligea_radimo_anketa.doc* ir atsiųsti anketoje nurodytu adresu arba info@entomologai.lt. Būtinai prašome prie anketos pridėti stebėto drugio nuotrauką, kad būtų galima įsitikinti, jog rūšis identifikuota teisingai. Net ir prastos kokybės nuotrauka gali padėti.

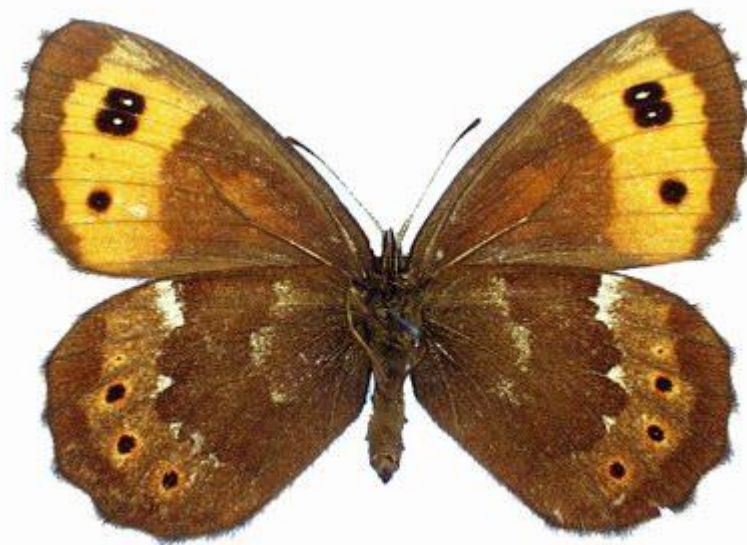
Toliau – tamsiosios erebijos ir galimai panašių rūšių nuotraukos bei piešiniai palyginimui

Tamsioji erebija (*Erebia ligea*)

Vaizdas iš viršaus



Vaizdas iš apačios

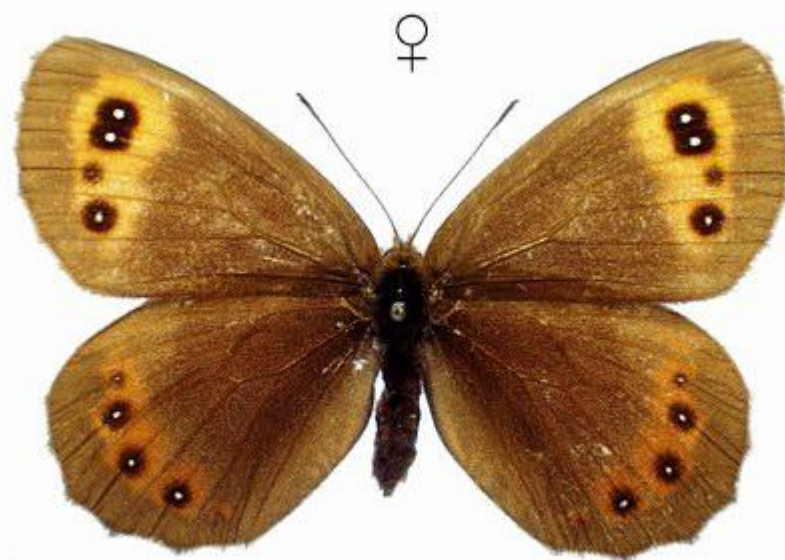
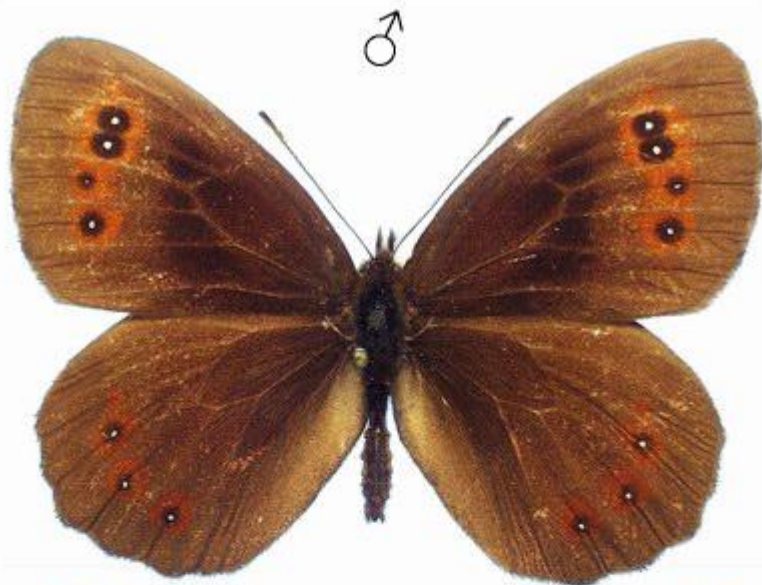


© Josef Dvořák

© Josef Dvořák

Šilinė erebija (*Erebia aethiops*)

Vaizdas iš viršaus



Vaizdas iš apačios

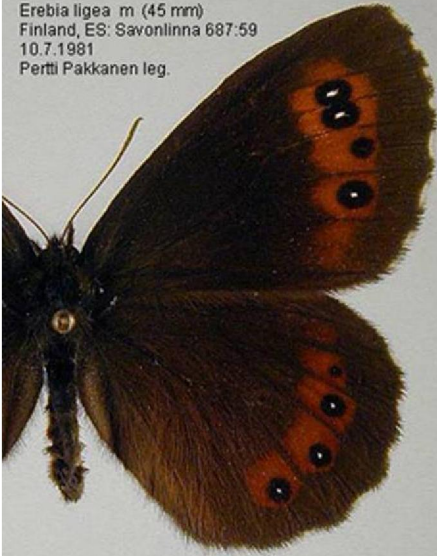


© Josef Dvořák

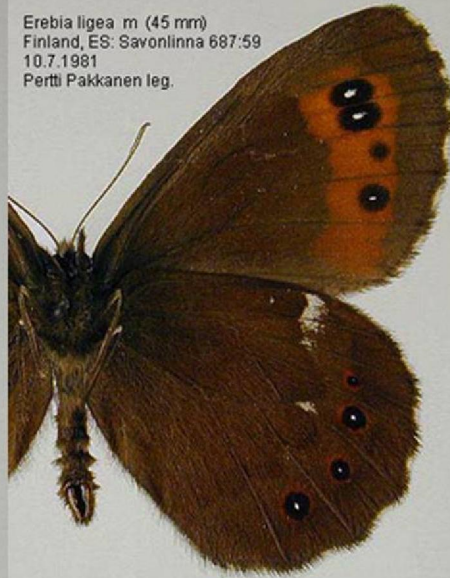
© Josef Dvořák

Tamsioji erebija (*Erebia ligea*)

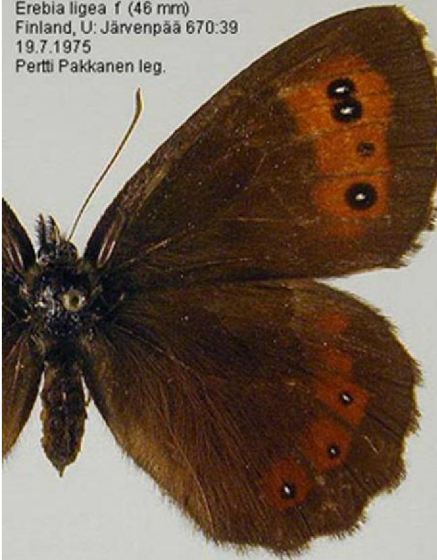
Erebia ligea m (45 mm)
Finland, ES: Savonlinna 687:59
10.7.1981
Pertti Pakkanen leg.



Erebia ligea m (45 mm)
Finland, ES: Savonlinna 687:59
10.7.1981
Pertti Pakkanen leg.



Erebia ligea f (46 mm)
Finland, U: Järvenpää 670:39
19.7.1975
Pertti Pakkanen leg.



Erebia ligea f (46 mm)
Finland, U: Järvenpää 670:39
19.7.1975
Pertti Pakkanen leg.



Šilinė erebija (*Erebia aethiops*)



(c) Robin Noel



Tamsioji erebija (*Erebia ligea*)



G. Švitros foto

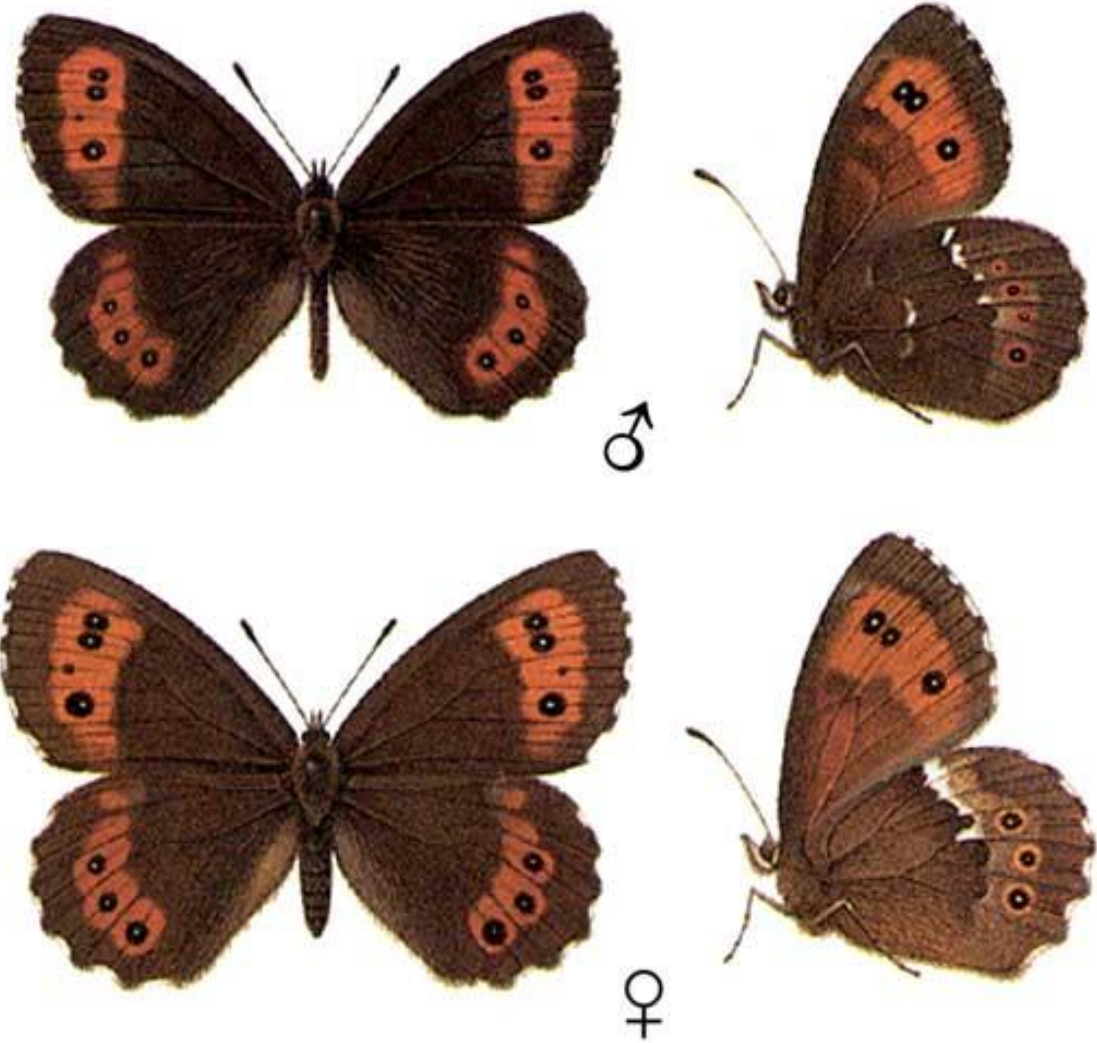


G. Švitros foto

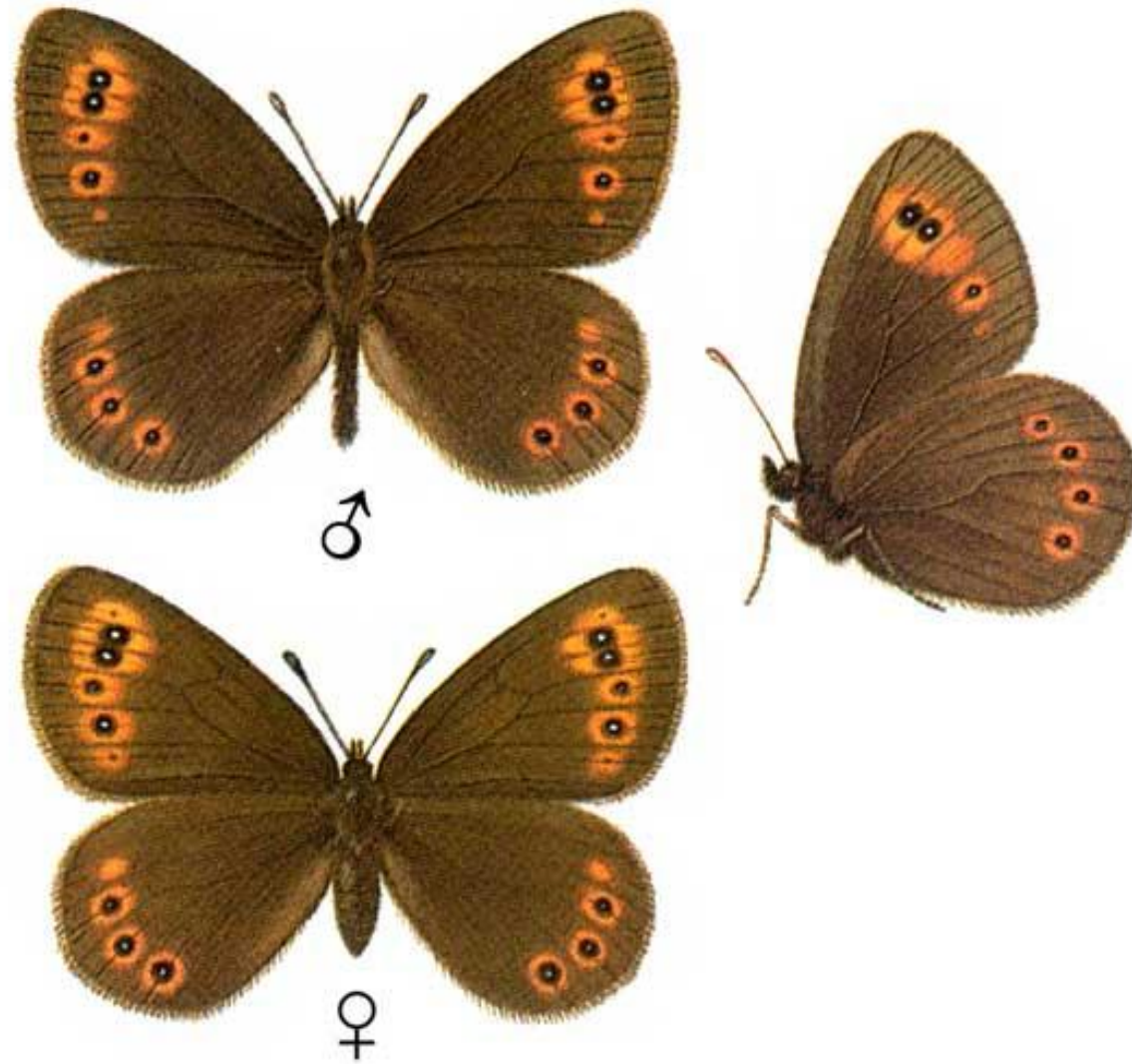


G. Švitros foto

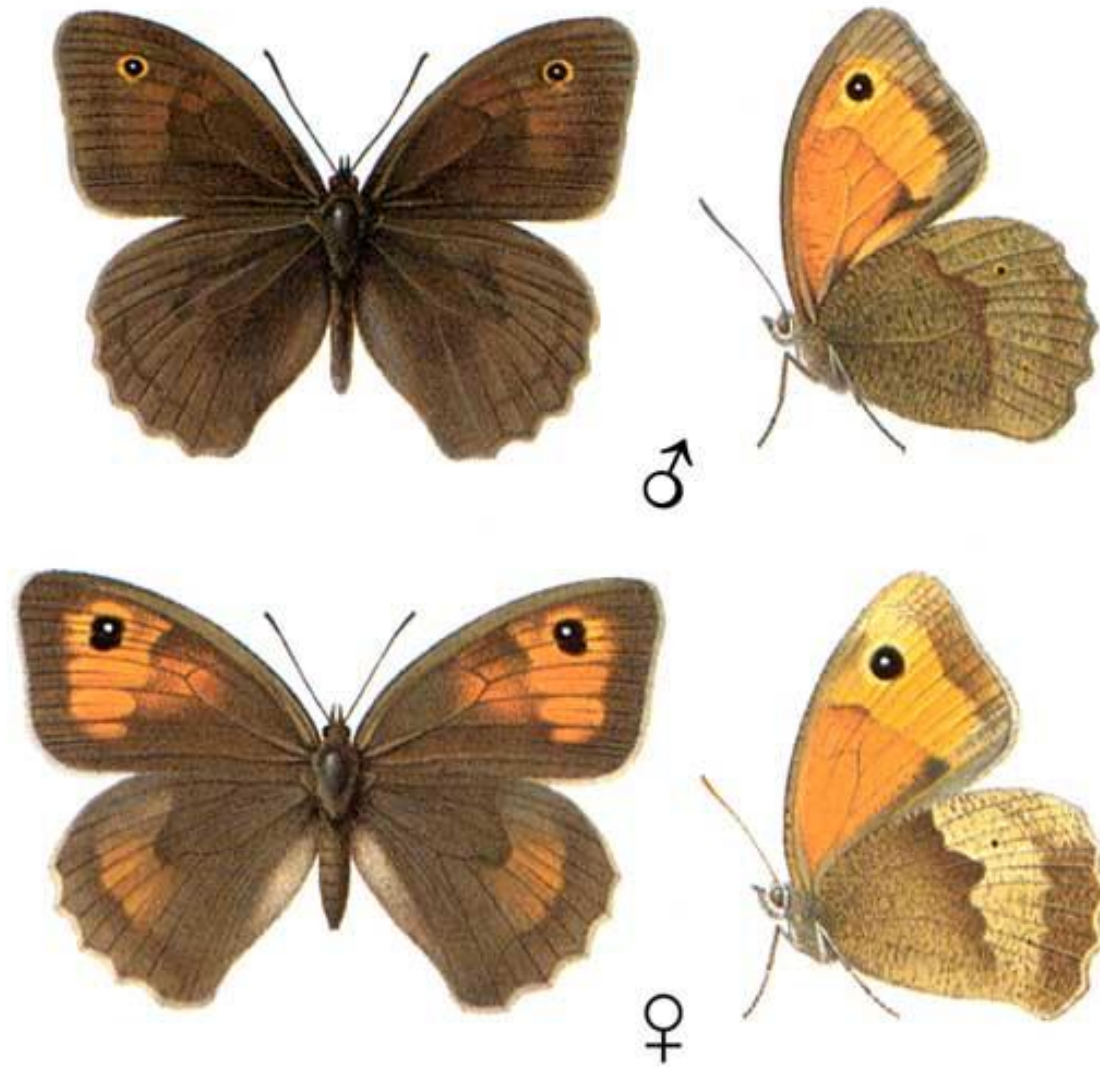
Tamsioji erebija (*Erebia ligea*)



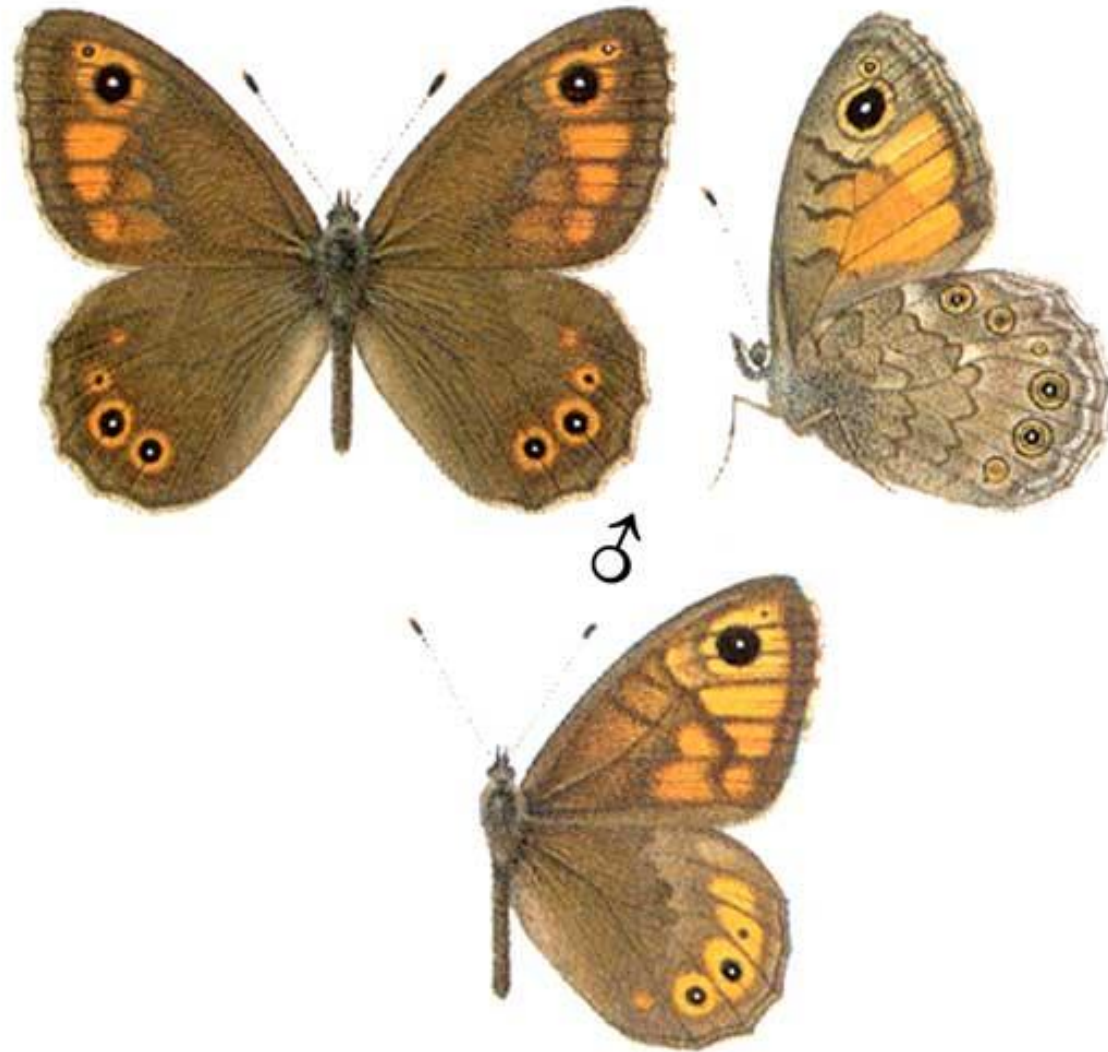
Kalninė erėbija (*Erebia medusa*)



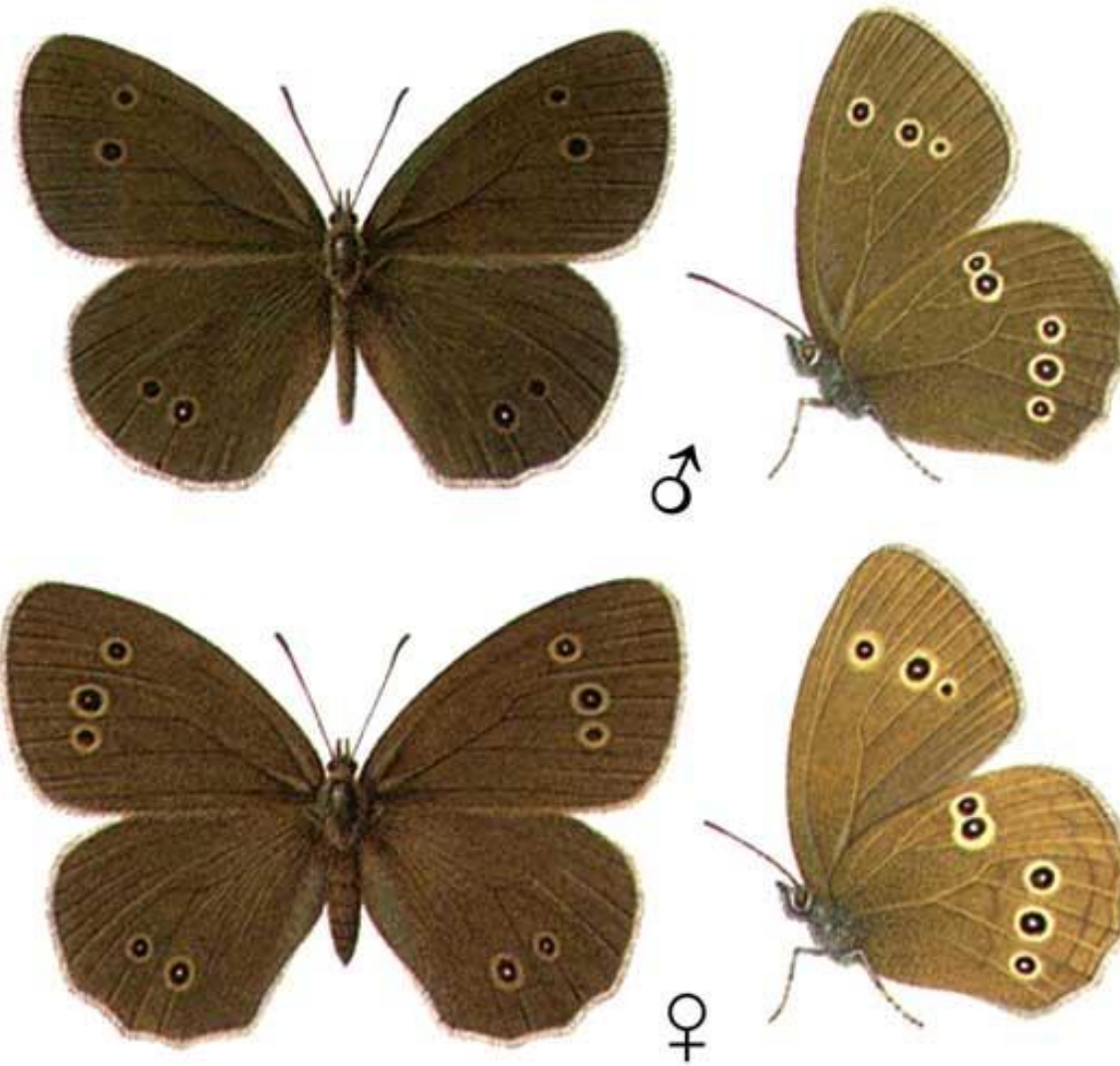
Paprastasis jautakis satyras (*Maniola jurtina*)



Rudasis satyras (*Pararge maera*)



Tamsusis satyras (*Aphantopus hyperantus*)



Akiuotasis satyras (Lopinga achine)

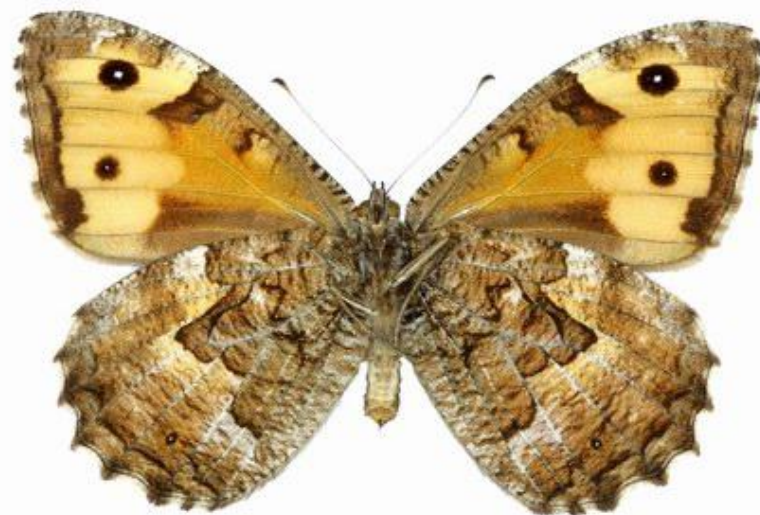
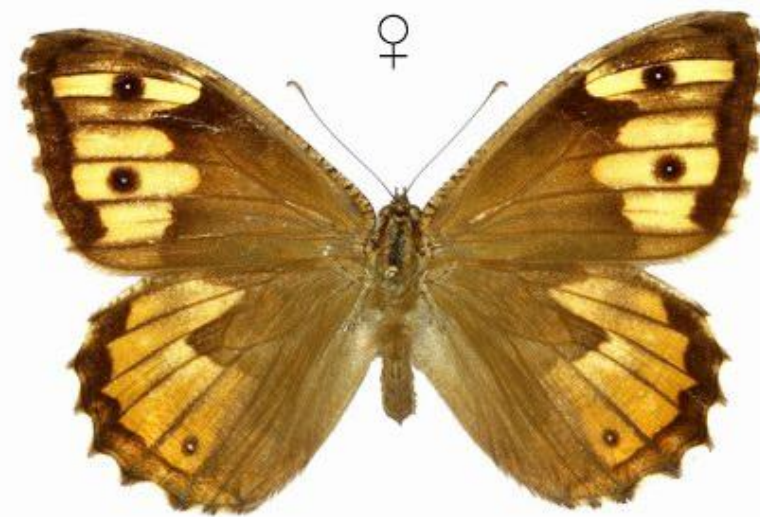
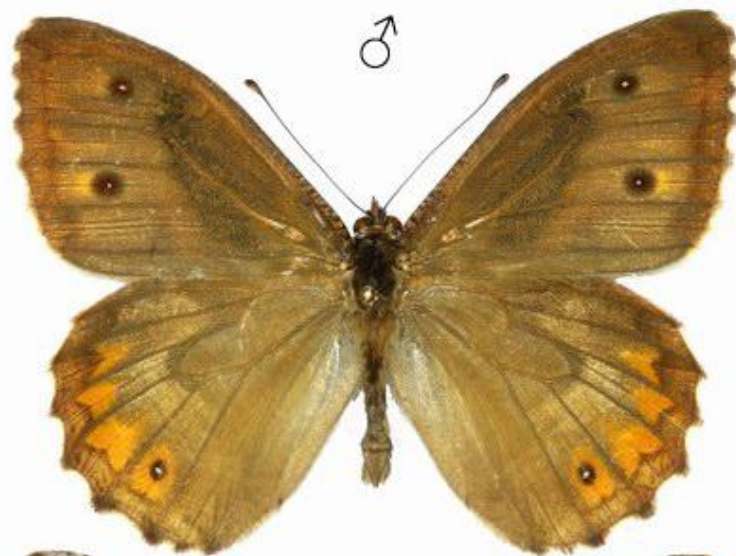


♂



♀

Pušyninis satyras (*Hipparchia semele*)



© Josef Dvořák

© Josef Dvořák

Pelkinis satyras (*Oeneis jutta*)

