

TWO NEW AND 110 RARE FOR THE LITHUANIAN FAUNA LEPIDOPTERA SPECIES RECORDED IN 2018

GIEDRIUS ŠVITRA, VITALIJUS BAČIANSKAS, VYTAUTAS INOKAITIS, DARIUS
MIKALAIŠKAS, TOMAS ŪSAITIS

Lithuanian Entomological Society, Akademijos 2, LT-08412 Vilnius, Lithuania
E-mail of corresponding author: giedsvis@gmail.com

Introduction

New data on 2 new and 110 rare moths and butterfly species registered in 46 administrative districts and municipalities of Lithuania in 2018 is presented in this article.

Six species (*Lycaena dispar*, *Lycaena helle*, *Euphydryas maturna*, *Euphydryas aurinia*, *Coenonympha hero*, and *Parnassius mnemosyne*) are protected in the European Union according to the Habitats Directive (Council Directive..., 1992). These species are also included into the Red Data Book of Lithuania (Rašomavičius, 2007). Additionally, the following species that we report in this paper are protected in Lithuania: *Zygaena angelicae*, *Zygaena ephialtes*, *Zygaena loti*, *Synanthedon vespiformis*, *Erynnis tages*, *Phengaris alcon*, *Glaucopsyche alexis*, *Polyommatus dorylas*, *Lysandra coridon*, *Brenthis daphne*, *Melitaea aurelia*, *Coenonympha tullia*, *Oeneis jutta*, *Epirrhoe tartuensis*, *Baptria tibiale*, *Thaumetopoea pinivora*, and *Agrotis ripae*.

Two species (*Eupithecia abbreviata* and *Eversmannia exornata*) were recorded in Lithuania for the first time.

Material and Methods

Butterflies and moths were recorded by the authors of this paper G. Švitra (G.Š.), V. Bačianskas (V.B.), V. Inokaitis (V.I.), D. Mikalauskas (D.M.), and T. Ūsaitis (T.Ū.) during field trips. Other data was kindly presented for this publication by V. Brazauskas (V.Br.), A. Čerkauskas (A.Č.), V. Dacienė (V.D.), E. Duderis (E.D.), A. Eismantas (A.E.), Z. Gasiūnaitė (Z.G.), B. Gliwa (B.G.), R. Guščinienė (R.G.), T. Ivašauskas (T.I.), M. Jankauskienė (M.J.), K. Jarmalavičius (K.J.), Z. Jokšienė (Z.J.), A. Juknevičius (A.J.), V. Jusys (V.J.), M. Kanišauskas (M.Ka.), R. Kinduris (R.K.), M. Kirstukas (M.K.), A. Kubilius (A.K.), R. Matačiūnienė (R.Ma.), A. Matijošaitytė (A.M.), A. Michailovas (A.Mi.), V. Milinskaitė (V.M.), R. Musteikienė (R.Mu.), A. Našlėnienė (A.Naš.), A. Naujokas (A.Nau.), V. Paznekaitė (V.P.), A. Petraška (A.P.), D. Račkauskaitė (D.R.), G. Sasnauskas (G.Sa.), G. Sidabrienė (G.Si.), J. Stratford (J.S.), L. Šniaukšta (L.Š.), A. Šttilis (A.Š.), V. Tamutis (V.T.), D. Tarandaitė (D.T.), E. Vičiuvienė (E.V.), and A. Žilinskienė (A.Ž.).

Standard entomological equipment and methods (netting, sugar baiting and light trapping) were used. Sesiidae were attracted using specific pheromones. The minor part of data was presented as photos of imagines or larvae. The material was identified using various identification guides (Bleszynski, 1965; Kazlauskas, 1984, 2008; Skou, 1986; Fibiger, 1993; Fajčík, 1998; Špatenka *et al.*, 1999; Buszko, 2000; Laštůvka & Laštůvka, 2001; Ronkay *et al.*, 2001; Mironov, 2003; Ivinskis & Augustauskas, 2004; Hausmann,

2004; Leraut, 2009; Nowacki, 2009; Malkiewicz, 2012). Genitalia were prepared for the identification of some difficult species. Taxonomical treatment follows Nordic-Baltic Checklist of Lepidoptera (Aarvik *et al.*, 2017). Information on the locality, finding date and the number of the recorded individuals is provided for every species. Species new for the Lithuanian fauna are marked with an asterisk *. Acquired information is stored in the LepiBASE – a private database of G. Švitra. Collected specimens are stored in private collections of the authors and in the collection of Tadas Ivanauskas Zoological Museum in Kaunas.

List of localities

Locality	Administrative district	Coordinates (LAT, LONG)
Adomiškis (1)	Ukmergė district	55.18057, 25.22205
Adomiškis (2)	Ukmergė district	55.18069, 25.22427
Antakalnis (1)	Vilnius mun.	54.71657, 25.31592
Antakalnis (2)	Vilnius mun.	54.70667, 25.32151
Antatilčiai, Siesartis river valley (1)	Ukmergė district	55.27543, 24.97026
Antatilčiai, Siesartis river valley (2)	Ukmergė district	55.27520, 24.97159
Antatilčiai, Siesartis river valley (3)	Ukmergė district	55.27409, 24.97306
Antatilčiai, Siesartis river valley (4)	Ukmergė district	55.27551, 24.97033
Antatilčiai, Siesartis river valley (5)	Ukmergė district	55.27506, 24.97200
Ariogala	Raseiniai district	55.26898, 23.45858
Aukštkalvių Miškas f. (1)	Kretinga district	55.92259, 21.38509
Aukštkalvių Miškas f. (2)	Kretinga district	55.93136, 21.40729
Aukštoji Veržuva	Vilnius mun.	54.75326, 25.42883
Bagiškės Ežeras lake (1)	Zarasai district	55.63209, 26.48492
Bagiškės Ežeras lake (2)	Zarasai district	55.63175, 26.48489
Bagnapolis	Ukmergė district	55.41454, 24.61439
Balbieriškio Miškas f. (1)	Prienai district	54.51659, 23.82690
Balbieriškio Miškas f. (2)	Prienai district	54.53881, 23.76744
Balbieriškio Miškas f. (3)	Prienai district	54.51673, 23.82674
Barčiūnai	Lazdijai district	54.18243, 23.87672
Beržoras	Plungė district	56.02425, 21.80915
Biruliškės	Kaunas district	54.93886, 24.01460
Birželiai	Radviliškis district	55.69028, 23.99573
Biržų Giria f.	Biržai district	56.30919, 24.87525
Braziūkai	Kaunas district	54.90167, 23.48417
Buivydiškės	Vilnius mun.	54.71454, 25.18851
Būtingė (1)	Palanga mun.	56.05938, 21.06934
Būtingė (2)	Palanga mun.	56.06919, 21.06609
Confluence of Čekonė and Neris rivers	Vilnius district	54.72123, 25.05747
Didžiųjų Grūžių Miškas f.	Pasvalys district	56.08877, 24.23423
Domeikiai, Svirnų-Žiogų Mound	Anykščiai district	55.37011, 24.89147
Dūkštų Ažuolynas f. (1)	Vilnius district	54.83994, 24.96570
Dūkštų Ažuolynas f. (2)	Vilnius district	54.83982, 24.96545
Dūkštų Miškas f.	Vilnius district	54.81169, 24.99720
Duobiškiai	Šakiai district	54.95418, 22.95744

Dusetų Giria f. (1)	Zarasai district	55.79128, 25.79348
Dusetų Giria f. (2)	Zarasai district	55.79089, 25.79292
Dusetų Giria f. (3)	Zarasai district	55.79593, 25.78657
Dusetų Giria f. (4)	Zarasai district	55.79539, 25.78457
Dvyliai, Stonaičių Miškas f.	Klaipėda district	55.54942, 21.49739
Egliškiai	Klaipėda district	55.85868, 21.21573
Ežerėlis	Kaunas district	54.88276, 23.60045
Fabijoniškės (1)	Vilnius mun.	54.72187, 25.26186
Fabijoniškės (2)	Vilnius mun.	54.72087, 25.26723
Fabijoniškės (3)	Vilnius mun.	54.72075, 25.26720
Gargždai, Minija river valley	Klaipėda district	55.71243, 21.40863
Gauja river valley to the W from Gudeliai	Šalčininkai district	54.17333, 25.69877
Gečialaukis (1)	Alytus district	54.32945, 24.06247
Gečialaukis (2)	Alytus district	54.33260, 24.04776
Gečialaukis (3)	Alytus district	54.32926, 24.06231
Gėluva	Raseiniai district	55.24207, 23.50475
Gerdžiai, Ziplinio Miškas f.	Šakiai district	54.96741, 23.33303
Girulių Miškas f.	Vilnius district	54.69560, 25.07668
Gražiškiai	Vilkaviškis district	54.46310, 22.93355
Grobštas nature reserve	Neringa mun.	55.28722, 20.97546
Gružų Miškas f. (1)	Ukmergė district	55.37832, 24.50444
Gružų Miškas f. (2)	Ukmergė district	55.37737, 24.50588
Gružų Miškas f. (3)	Ukmergė district	55.37956, 24.50685
Gružų Miškas f. (4)	Ukmergė district	55.38078, 24.50675
Gružų Miškas f. (5)	Ukmergė district	55.38171, 24.50670
Gružų Miškas f. (6)	Ukmergė district	55.38907, 24.51713
Gulbiniškiai	Kaunas district	55.02286, 24.24083
Jogvilai	Ukmergė district	55.25571, 24.83604
Jonionių karjeras (1)	Varėna district	54.14181, 24.15530
Jonionių karjeras (2)	Varėna district	54.14183, 24.15514
Joniškėlis, Girelės Miškas f.	Pasvalys district	56.01924, 24.08864
Jovariškės	Trakai district	54.65281, 24.87872
Juodėjai	Telšiai district	56.03238, 22.53518
Juodymo Pelkė bog (1)	Rokiškis district	56.14298, 25.39292
Juodymo Pelkė bog (2)	Rokiškis district	56.14306, 25.39289
Juodymo Pelkė bog (3)	Rokiškis district	56.14305, 25.39362
Juodymo Pelkė bog (4)	Rokiškis district	56.14299, 25.39400
Juodymo Pelkė bog (5)	Rokiškis district	56.14389, 25.39743
Juodymo Pelkė bog (6)	Rokiškis district	56.14469, 25.40022
Juodymo Pelkė bog (7)	Rokiškis district	56.14619, 25.40248
Juodymo Pelkė bog (8)	Rokiškis district	56.14525, 25.40045
Juodymo Pelkė bog (9)	Rokiškis district	56.14535, 25.39951
Juodymo Pelkė bog (10)	Rokiškis district	56.14536, 25.39875
Juodymo Pelkė bog (11)	Rokiškis district	56.14534, 25.39731
Juodymo Pelkė bog (12)	Rokiškis district	56.14575, 25.39574
Juodkrantė (1)	Neringa mun.	55.52040, 21.11482
Juodkrantė (2)	Neringa mun.	55.56539, 21.10344

Juodoji Vokė	Vilnius district	54.51776, 25.18295
Kajackaraistis, Danielių Miškas f.	Kazlų Rūda mun.	54.81490, 23.60420
Kalniškiai, Dubysa river valley	Raseiniai district	55.49671, 23.12334
Kanio Raistas bog	Švenčionys district	55.22476, 25.72146
Kapiniškiai (1)	Varėna district	54.02970, 24.29687
Kapiniškiai (2)	Varėna district	54.00543, 24.28911
Kariūnai (1)	Ukmergė district	55.37490, 24.45845
Kariūnai (2)	Ukmergė district	55.37467, 24.46109
Karmazinai, Neris river valley	Vilnius district	54.81335, 24.95173
Karoliniškiai landscape preserve (1)	Vilnius mun.	54.70230, 25.24495
Karoliniškiai landscape preserve (2)	Vilnius mun.	54.70237, 25.24416
Karvaičiai	Neringa mun.	55.52121, 21.11527
Kašėtos to the E, Ūla river valley	Varėna district	54.08551, 24.61252
Kašėtų Miškas f., bog	Varėna district	54.07868, 24.59042
Katra (1)	Varėna district	53.99262, 24.58613
Katra (2)	Varėna district	53.99026, 24.58166
Katutiškės	Vilnius district	54.49407, 25.52199
Kaunas, P. Kalpokas street	Kaunas mun.	54.90500, 23.91361
Kėbliškiai	Prienai district	54.73932, 24.08263
Kiemeliai	Vilnius district	54.85076, 24.99790
Kirkučiai (1)	Ukmergė district	55.36413, 24.49215
Kirkučiai (2)	Ukmergė district	55.35870, 24.49094
Kirkučiai (3)	Ukmergė district	55.35899, 24.49147
Kirkučiai (4)	Ukmergė district	55.35852, 24.49439
Kirkučiai (5)	Ukmergė district	55.35889, 24.49422
Kirkučiai (6)	Ukmergė district	55.36027, 24.49433
Kirkučiai (7)	Ukmergė district	55.36279, 24.49336
Kirkučiai (8)	Ukmergė district	55.36238, 24.49212
Kirkučiai (9)	Ukmergė district	55.36228, 24.49135
Kirkučiai (10)	Ukmergė district	55.36222, 24.49101
Kirkučiai (11)	Ukmergė district	55.36188, 24.49000
Kirkučiai (12)	Ukmergė district	55.36418, 24.49118
Kirkučiai (13)	Ukmergė district	55.36376, 24.49053
Kirkučiai (14)	Ukmergė district	55.36005, 24.48614
Kirkučiai (15)	Ukmergė district	55.36188, 24.49000
Kirkučiai (16)	Ukmergė district	55.36240, 24.48929
Kirkučiai (17)	Ukmergė district	55.36254, 24.48831
Klaipėda	Klaipėda mun.	55.66460, 21.19615
Krikliniai, Žalioji Giria f.	Pasvalys district	55.90310, 24.46278
Krivasalis	Ignalina district	55.32600, 25.89974
Kryžiškės (1)	Vilnius district	54.54293, 25.17666
Kryžiškės (2)	Vilnius district	54.54219, 25.15706
Kubilnyčia	Druskininkai mun.	53.97738, 23.92352
Kušeliškė	Raseiniai district	55.47334, 23.15308
Labūnavos Miškas f.	Kėdainiai district	55.15187, 23.93986
Lake Ežerėlis	Alytus district	54.43330, 24.27377
Lake Kemsinis	Zarasai district	55.62808, 26.47403

Lake Molinis	Lazdijai district	54.25432, 23.34144
Lapės	Kaunas district	54.98426, 24.00161
Lapišė river valley	Raseiniai district	55.49671, 23.12334
Lapišė rivulet env.	Raseiniai district	55.48924, 23.12366
Laukagalio Pelkė bog (1)	Švenčionys district	55.25562, 25.74302
Laukagalio Pelkė bog (2)	Švenčionys district	55.25670, 25.74333
Laukagalis	Švenčionys district	55.25904, 25.73449
Laukstėnų Ežeras lake env.	Telšiai district	56.04138, 22.40728
Laumėnai	Ukmergė district	55.18356, 25.14533
Laumikoniai	Molėtai district	55.05334, 25.44722
Lelų Miškas f.	Telšiai district	55.85365, 22.27432
Lyduvėnų Miškas f.	Raseiniai district	55.48911, 23.02586
Liškiava, Nemunas river valley	Varėna district	54.07986, 24.05591
Liubavas	Kalvarija mun.	54.35657, 23.02453
Macelių Miškas f.	Varėna district	54.42597, 24.94268
Maigų Miškas f.	Mažeikiai district	56.28243, 22.48824
Maksimai (1)	Varėna district	54.11876, 24.13445
Maksimai (2)	Varėna district	54.11709, 24.13712
Maksimai (3)	Varėna district	54.11806, 24.13500
Maksimonys (1)	Varėna district	54.16279, 24.15556
Maksimonys (2)	Varėna district	54.16147, 24.15354
Maksimonys (3)	Varėna district	54.16210, 24.15192
Marčiukinis	Marijampolė district	54.52532, 23.42430
Marijampolė (1)	Marijampolė district	54.54856, 23.33490
Marijampolė (2)	Marijampolė district	54.54717, 23.33427
Marijampolė (3)	Marijampolė district	54.54825, 23.33879
Marijampolė (4)	Marijampolė district	54.55989, 23.35937
Mažasai Siaurys lake env.	Švenčionys district	55.17480, 25.77710
Medinos, Siesartis river valley (1)	Ukmergė district	55.29550, 24.91411
Medinos, Siesartis river valley (2)	Ukmergė district	55.29615, 24.91512
Merkinė	Varėna district	54.17052, 24.21259
Mickūnai	Anykščiai district	55.63406, 25.28421
Miškinių Miškas f.	Anykščiai district	55.72520, 25.36094
Moliūnų Miškas f.	Pasvalys district	55.91848, 24.52607
Mostiškės	Vilnius district	54.77334, 25.64871
Mūkė river valley	Raseiniai district	55.38376, 23.31007
Nagliai nature reserve	Neringa mun.	55.46416, 21.07599
Narezkai	Trakai district	54.62170, 24.97546
Naujasodis, Lėnas lake env.	Ukmergė district	55.44755, 24.54316
Nemirseta	Palanga mun.	55.86504, 21.05957
Nemunaitis, along the 1 km transect to the West	Alytus district	54.30593, 24.01944
Netoniai	Kaunas district	54.93917, 23.72306
Neveronys (1)	Kaunas district	54.91693, 24.10039
Neveronys (2)	Kaunas district	54.91768, 24.10212
Neveronys (3)	Kaunas district	54.91668, 24.10378
Niūronys, Šventoji river valley (1)	Anykščiai district	55.56776, 25.05945
Niūronys, Šventoji river valley (2)	Anykščiai district	55.57842, 25.04849

Niūronys, Šventoji river valley (3)	Anykščiai district	55.56092, 25.07360
Noreikiškės	Kaunas district	54.89000, 23.85399
Paburgė, bog	Plungė district	56.02444, 21.92428
Pačilšiškis	Anykščiai district	55.44616, 25.23216
Padvariai	Vilnius district	54.86892, 24.86549
Paežerių Miškas f.	Pakruojis district	55.93354, 23.88875
Pagubė, garden (1)	Vilnius mun.	54.80590, 25.32459
Pagubė, garden (2)	Vilnius mun.	54.80670, 25.32287
Palemonas (1)	Kaunas district	54.89973, 24.04722
Palemonas (2)	Kaunas mun.	54.91945, 24.08139
Palemonas (3)	Kaunas mun.	54.89854, 24.04495
Palemonas (4)	Kaunas mun.	54.90207, 24.04575
Palemonas (5)	Kaunas mun.	54.90157, 24.04589
Palemonas (6)	Kaunas mun.	54.90112, 24.04600
Palemonas (7)	Kaunas mun.	54.91863, 24.08464
Paltiškių Miškas f.	Kaunas district	54.98820, 23.82461
Paluobiškiai (1)	Marijampolė district	54.52329, 23.44135
Paluobiškiai (2)	Marijampolė district	54.52281, 23.43684
Pamarkija	Telšiai district	56.08615, 22.21746
Parnidžio Kopa dune	Neringa mun.	55.29504, 20.98743
Pasvalys, Lėvuo river valley	Pasvalys district	56.05947, 24.39159
Pašekštis	Švenčionys district	55.24035, 25.81200
Pašilė	Skuodas district	56.24576, 21.93961
Pašilėliai, bog	Kėdainiai district	55.45726, 24.23520
Pašventupys, Šventoji river valley	Anykščiai district	55.49656, 25.06828
Patašinė (1)	Marijampolė district	54.53769, 23.43614
Patašinė (2)	Marijampolė district	54.53433, 23.42495
Patašinė (3)	Marijampolė district	54.53549, 23.42430
Pažeimenė	Švenčionys district	55.02713, 25.86472
Pelucmurgiai	Kalvarija mun.	54.34231, 23.17054
Pesliai (1)	Ukmergė district	55.35829, 24.46704
Pesliai (2)	Ukmergė district	55.35869, 24.46725
Piesčiai	Varėna district	53.96998, 24.22764
Pilkalnio Miškas f., Dubysa river valley	Raseiniai district	55.35009, 23.35726
Plateliai	Plungė district	56.04844, 21.81939
Prelomciškė (1)	Lazdijai district	54.30887, 23.65606
Prelomciškė (2)	Lazdijai district	54.30861, 23.65583
Punios Šilas f.	Alytus district	54.51540, 24.08531
Punios Šilas f., Stražiškės	Alytus district	54.55226, 24.07631
Puškoniai	Pasvalys district	56.18688, 24.43830
Puvočiai	Varėna district	54.11224, 24.30640
Radiškis	Ukmergė district	55.33753, 24.89359
Renavo Miškas f.	Mažeikiai district	56.21900, 22.11384
Rykantai	Trakai district	54.71391, 24.97812
Rudnia to the W, Ūla river valley (1)	Varėna district	54.07457, 24.64321
Rudnia to the W, Ūla river valley (2)	Varėna district	54.07731, 24.63238
Rūdinkai former military training ground (1)	Šalčininkai district	54.38062, 25.10293

Rūdinkai former military training ground (2)	Šalčininkai district	54.38712, 25.12169
Saidžiai	Vilnius district	54.72391, 25.03501
Sakalininkai, Širvinta river valley	Širvintai district	55.00056, 24.88310
Sargeliai	Raseiniai district	55.47676, 23.45699
Satkūnų Miškas f.	Joniškis district	56.27346, 23.65146
Senoji Varėna, Miškas Lageriai f.	Varėna district	54.27419, 24.58634
Senosios Kietaviškės	Elektrėnai mun.	54.75668, 24.63415
Siberijos Pelkė bog (1)	Plungė district	56.03342, 21.82050
Siberijos Pelkė bog (2)	Plungė district	56.03297, 21.81742
Sibirka	Trakai district	54.64627, 24.90861
Sidaronys	Vilnius district	54.73557, 24.99133
Sitkūnai, Sitkūnų Miškas f.	Kaunas district	55.04385, 23.86314
Skiručiai (1)	Kelmė district	55.52021, 23.07863
Skiručiai (2)	Kelmė district	55.52033, 23.08039
Slišiškiei (1)	Molėtai district	55.28841, 25.46086
Slišiškiei (2)	Molėtai district	55.28834, 25.46139
Slišiškiei (3)	Molėtai district	55.28952, 25.45537
Smiltynė (1)	Ukmergė district	55.30517, 24.87977
Smiltynė (2)	Ukmergė district	55.30411, 24.88307
Smiltynė, Žadeikių Miškas f.	Pasvalys district	55.98857, 24.45653
Stojai (1)	Varėna district	54.01449, 24.78650
Stojai (2)	Varėna district	54.01486, 24.78643
Stražiškės	Alytus district	54.55195, 24.07694
Subartonių Miškas f. (1)	Varėna district	54.19272, 24.18240
Subartonių Miškas f. (2)	Varėna district	54.19207, 24.18043
Svirplinės Pelkė bog (1)	Ukmergė district	55.23663, 25.08085
Svirplinės Pelkė bog (2)	Ukmergė district	55.23450, 25.08180
Svirplinės Pelkė bog (3)	Ukmergė district	55.23469, 25.08131
Svirplinės Pelkė bog (4)	Ukmergė district	55.23333, 25.08313
Svirplinės Pelkė bog (5)	Ukmergė district	55.23413, 25.08148
Svirplinės Pelkė bog (6)	Ukmergė district	55.23450, 25.08180
Svirplinės Pelkė bog (7)	Ukmergė district	55.23474, 25.08097
Svirplinės Pelkė bog (8)	Ukmergė district	55.23453, 25.08128
Šakiai, Siesartis street	Šakiai district	54.95035, 23.06252
Šienlaukis	Raseiniai district	55.47704, 23.01661
Šimkūnai 2	Utena district	55.44383, 25.84900
Šulai	Varėna district	54.02287, 24.79798
Šveicarai (1)	Vilnius district	54.57565, 25.41979
Šveicarai (2)	Vilnius district	54.57566, 25.41807
Šveicarai (3)	Vilnius district	54.57634, 25.41702
Šveicarai (4)	Vilnius district	54.57774, 25.41855
Šveicarai (5)	Vilnius district	54.57776, 25.44057
Šveicarai (6)	Vilnius district	54.57829, 25.44358
Šveicarai (7)	Vilnius district	54.57842, 25.44287
Šveicarai (8)	Vilnius district	54.57843, 25.44368
Šveicarai (9)	Vilnius district	54.57871, 25.44331
Šveicarai (10)	Vilnius district	54.57872, 25.44284

Šveicarai (11)	Vilnius district	54.57886, 25.44395
Šveicarai (12)	Vilnius district	54.57892, 25.44366
Šveicarai (13)	Vilnius district	54.57975, 25.44585
Šveicarai (14)	Vilnius district	54.58046, 25.44868
Šveicarai (15)	Vilnius district	54.58082, 25.44811
Šveicarai (16)	Vilnius district	54.58085, 25.44922
Šveicarai (17)	Vilnius district	54.58096, 25.44917
Šveicarai (18)	Vilnius district	54.58097, 25.44981
Šveicarai (19)	Vilnius district	54.58098, 25.44922
Šveicarai (20)	Vilnius district	54.58114, 25.44947
Šveicarai (21)	Vilnius district	54.58226, 25.45201
Šveicarai (22)	Vilnius district	54.58281, 25.45059
Šveicarai (23)	Vilnius district	54.58402, 25.45275
Šveicarai (24)	Vilnius district	54.58434, 25.45096
Šveicarai (25)	Vilnius district	54.58440, 25.45108
Šveicarai (26)	Vilnius district	54.58453, 25.45082
Šveicarai (27)	Vilnius district	54.58526, 25.45181
Šventdubrė	Druskininkai mun.	53.96615, 23.97078
Tausalo Ežeras lake, bog	Telšiai district	56.03074, 22.25384
Trakai (1)	Ukmergė district	55.38613, 24.46749
Trakai (2)	Ukmergė district	55.38198, 24.46076
Trakėnai env.	Kalvarija mun.	54.34010, 23.19865
Trakėnų Miškas f.	Kalvarija mun.	54.33570, 23.19104
Treigeliai	Zarasai district	55.55237, 26.18996
Ugioniai, Dubysa river valley	Raseiniai district	55.31156, 23.37128
Ustukai, Mūša river valley	Pasvalys district	56.06360, 24.34106
Ustukai, Vytartų Miškas f.	Pasvalys district	56.09232, 24.33139
Užpelkiai	Mažeikiai district	56.13658, 22.19061
Užtiltė (1)	Zarasai district	55.73882, 25.84523
Užtiltė (2)	Zarasai district	55.73888, 25.84641
Užtiltė (3)	Zarasai district	55.74092, 25.84598
Užupis	Vilnius mun.	54.68455, 25.30447
Vabalninko Miškas f.	Panevėžys district	55.87717, 24.58327
Vabalninko Miškas f., bog	Panevėžys district	55.88108, 24.57066
Vaidagynė	Pasvalys district	55.93783, 24.52606
Varlivos Miškas f. (1)	Kaunas district	55.02845, 23.89671
Varlivos Miškas f. (2)	Kaunas district	55.02689, 23.89650
Varnėnai	Lazdijai district	54.08696, 23.82861
Vederų Miškas f.	Ukmergė district	55.24744, 25.06967
Vederų Miškas f., meadow	Ukmergė district	55.24898, 25.07823
Ventės Ragas, nets for birds	Šilutė district	55.34267, 21.19798
Verseka, Gauja river valley (1)	Šalčininkai district	54.17748, 25.67280
Verseka, Gauja river valley (2)	Šalčininkai district	54.17791, 25.67280
Verseka, Gauja river valley (3)	Šalčininkai district	54.17810, 25.67086
Verseka, Gauja river valley (4)	Šalčininkai district	54.17813, 25.67135
Verseka, Gauja river valley (5)	Šalčininkai district	54.17869, 25.67082
Verseka, Gauja river valley (6)	Šalčininkai district	54.17899, 25.66892

Verseka, Gauja river valley (7)	Šalčininkai district	54.18021, 25.65751
Verseka, Gauja river valley (8)	Šalčininkai district	54.18039, 25.65679
Verseka, Gauja river valley (9)	Šalčininkai district	54.18087, 25.65506
Verseka, Gauja river valley (10)	Šalčininkai district	54.18051, 25.66570
Verseka, Gauja river valley (11)	Šalčininkai district	54.18181, 25.66309
Verseka, Gauja river valley (12)	Šalčininkai district	54.18040, 25.65628
Verslava Mound env.	Zarasai district	55.64363, 25.89072
Veršvai Mound env.	Kaunas mun.	54.91846, 23.84012
Viečiūnų Miškas f.	Druskininkai mun.	54.04168, 24.06778
Viliukų Miškas f. (1)	Ukmergė district	55.22394, 24.53597
Viliukų Miškas f. (2)	Ukmergė district	55.23686, 24.57280
Vilkija	Kaunas district	55.04846, 23.54992
Vilnius, Verkiai street, Neris river valley	Vilnius mun.	54.74506, 25.29038
Vilnius, Nemenčinės Plentas street	Vilnius mun.	54.72410, 25.31865
Vilnius, Viršuliškiai	Vilnius mun.	54.70254, 25.23449
Vicentinava, bog	Zarasai district	55.62881, 26.47589
Virkytai, Norkaičių Miškas f.	Šilutė district	55.46189, 21.53494
Zervynos to the E, Ūla river valley (1)	Varėna district	54.10737, 24.51346
Zervynos to the E, Ūla river valley (2)	Varėna district	54.10720, 24.51354
Zujai	Ukmergė district	55.28224, 24.85236
Zvėgiai	Raseiniai district	55.44488, 23.41762
Žadavainiai, Jūra river valley	Rietavas mun.	55.64767, 21.87013
Žagarinė (1)	Šalčininkai district	54.43842, 25.12005
Žagarinė (2)	Šalčininkai district	54.45525, 25.07776
Žagarinė (3)	Šalčininkai district	54.43927, 25.11702
Žalgirio Miškas f.	Mažeikiai district	56.11886, 22.20656
Žaliamiškis (1)	Varėna district	54.12585, 23.97690
Žaliamiškis (2)	Varėna district	54.12762, 23.97486
Žaltyčio Ežeras lake, env. to the NE	Marijampolė district	54.41621, 23.41871
Želtiškiei (1)	Anykščiai district	55.39871, 25.25932
Želtiškiei (2)	Anykščiai district	55.39840, 25.26090
Žiogaičiai	Kalvarija mun.	54.35124, 23.05608
Žiogeliai (1)	Druskininkai mun.	54.06699, 24.10178
Žiogeliai (2)	Druskininkai mun.	54.06776, 24.09970
Žudiškės	Vilnius district	54.82696, 25.22753
Žvėrynas	Trakai district	54.47052, 25.06077

List of records

ZYGAENIDAE

Zygaena loti (Denis & Schiffermüller, 1775)

Maksimonyš (2), 28 06 2018, >10 ind. (V.P.); Maksimonyš (3), 21 06 2018, 3 ind. (V.B.); Maksimai (2), 07 07 2018, >20 ind. (T.Ū.).

Zygaena ephialtes (Linnaeus, 1767)

Maksimai (2), 07 07 2018, 3 ind. (T.Ū.); Maksimonyš (2), 06 07 2018, 1 ind. (V.P.); Nemunaitis, along the 1 km transect to the West, 12 07 2018, >5 ind. (V.B.).

***Zygaena angelicae* Ochseneimer, 1808**

Maksimai (2), 07 07 2018, >10 ind. (T.Ū.); 15 08 2018, 1 ind. (T.Ū.); Maksimonys (2), 06 07 2018, 1 ind. (V.P.).

SESIIDAE

***Synanthedon stomoxiformis* (Hübner, 1790)**

Lapės, 03 06 2018, 1 ind. to the pheromones for *Synanthedon myopaeformis* (T.Ū.); Merkinė, 21 06 2018, 1 ind. to the pheromones for *Synanthedon myopaeformis* (T.Ū.).

***Synanthedon vespiformis* (Linnaeus, 1761)**

Dūkštų Ažuolynas f. (2), 08 07 2018, 2 ind. to the pheromones (T.Ū.); Subartonių Miškas f. (1), 20 06 2018, >15 ind. to the pheromones (T.Ū.).

***Chamaesphecia nigrifrons* (Le Cerf, 1911)**

Dūkštų Miškas f., 09 06 2018, 1 ind. to the pheromones for *Synanthedon formicaeformis* (T.Ū.).

PAPILIONIDAE

***Parnassius mnemosyne* (Linnaeus, 1758)**

Ariogala, 20 05 2018, >15 ind. (V.B.); Domeikiai, Svirnų-Žiogų Mound, 28 05 2018, 2 ind. (E.V.); Gargždai, Minija river valley, 02 06 2018, 1 ind. (B.G.); Gauja river valley to the W from Gudeliai, 24 05 2018, 1 ind. (G.Š.); Gėluva, 20 05 2018, >10 ind. (V.B.); Jogvilai, 13 05 2018, 18 ind. (J.S.); Juodėjai, 27 05 2018, 1 ind. (R.K.); Kalniškiai, Dubysa river valley, 26 05 2018, 3 ind. (B.G.); Kušeliškė, 26 05 2018, >20 ind. (T.Ū.); Lapišė river valley, 25 05 2018, >5 ind. (B.G.); Lapišė rivulet env., 26 05 2018, >15 ind. (T.Ū.); Lyduvėnų Miškas f., 26 05 2018, 1 ind. (G.Š.); Padvariai, 21 05 2018, 1 ♀ (T.Ū.); Pašventupys, Šventoji river valley, 16 05 2018, >5 ind. (G.Š.); Pilkalnio Miškas f., Dubysa river valley, 19 05 2018, 3 ind. (R.Mu.); Radiškis, 16 05 2018, 6 ind. (J.S.); Skiručiai (2), 26 05 2018, >20 ind. (G.Š.); Smiltynė (1), 29 05 2018, >3 ind. (G.Š.); Smiltynė (2), 29 05 2018, >3 ind. (G.Š.); Šienlaukis, 26 05 2018, 2 ind. (B.G.); Vederų Miškas f., 30 05 2018, 3 ind. (K.J.); Vederų Miškas f., meadow, 30 05 2018, 2 ind. (K.J.); Virkytai, Norkaičių Miškas f., 25 05 2018, >10 ind. (V.J.); Zujai, 16 05 2018, 4 ind. (J.S.); Žadavainiai, Jūra river valley, 02 06 2018, 2 ind. (B.G.).

HESPERIIDAE

***Erynnis tages* (Linnaeus, 1758)**

Narezkai, 12 05 2018, 16 ind. (J.S.).

***Carcharodus alceae* (Esper, 1847)**

Gečialaukis (1), 27 08 2018, 1 ind. (A.J.); Kapiniškiai (1), 05 07 2018, 6 ind. (J.S.); Žvėrynas, 25 05 2018, 1 ind. (J.S.).

***Carcharodus floccifera* (Zeller, 1847)**

Adomiškis (1), 05 06 2018, 1 ind. (G.Š.); Dūkštų Ažuolynas f. (1), 09 06 2018, 3 ind. (T.Ū.); Dūkštų Miškas f., 09 06 2018, 1 ind. (T.Ū.); Gružų Miškas f. (1), 13 06 2018, 1 ind. (G.Š.); Trakai (1), 09 07 2018, 1 ind. (G.Š.); Varluvos Miškas f. (1), 02 06 2018, 2 ind. (T.Ū.); Viliukų Miškas f. (1), 15 06 2018, 1 ind. (G.Š.).

PIERIDAE

***Pontia edusa* (Fabricius, 1777)**

Kryžiškės (2), 14 08 2018, 1 ind. (A.J.); Paluobiškiai (1), 21 07 2018, 1 ind. (A.Ž.); Paluobiškiai (2), 26 07 2018, 1 ind. (A.Ž.); Žagarinė, 18 08 2018, 3 ind. (L.Š.).

NYMPHALIDAE

***Brenthis daphne* (Bergsträsser, 1780)**

Aukštkalvių Miškas f. (2), 28 06 2018, >10 ind. (T.Ū.); Būtingė (2), 27 06 2018, 1 ind. (T.Ū.); Dvyliai, Stonaičių Miškas f., 16 06 2018, 1 ind. (Z.G.); Lelų Miškas f., 28 06 2018, 1 ind. (R.K.); Maigų Miškas f., 12 07 2018, 1 ind. (R.K.); Paltiškių Miškas f., 06 07 2018, 1 ind. (R.K.); Renavo Miškas f., 08 07 2018, 1 ind. (R.K.); Ugioniai, Dubysa river valley, 11 07 2018, 1 ind. (B.G.); Užpelkiai, 04 07 2018, 1 ind. (B.G.); Žalgirio Miškas f., 09 07 2018, 1 ind. (R.K.).

***Euphydryas maturna* (Linnaeus, 1758)**

Gružų Miškas f. (1), 13 06 2018, 1 ind. (G.Š.); Gružų Miškas f. (2), 13 06 2018, 1 ♀ (G.Š.); Gružų Miškas f. (3), 13 06 2018, 1 ♂ (G.Š.); Gružų Miškas f. (4), 13 06 2018, 1 ♂ (G.Š.); Gružų Miškas f. (5), 13 06 2018, 1 ♀ (G.Š.); Gružų Miškas f. (6), 13 06 2018, 1 ind. (G.Š.); Kušeliškė, 26 05 2018, 1 ind. (T.Ū.).

***Euphydryas aurinia* (Rottemburg, 1775)**

Adomiškis (2), 28 05 2018, 1 ind. (G.Š.); Laukagalio Pelkė bog (1), 16 06 2018, 1 ind. (T.Ū.); Paburgė, bog, 01 06 2018, >20 ind. (M.J.); Siberijos Pelkė bog (1), 31 05 2018, 8 ind. (M.J.); Svirplinės Pelkė bog (2), 28 05 2018, 1 ind. (G.Š.); Svirplinės Pelkė bog (3), 28 05 2018, 1 ind. (G.Š.); Šveicarai (7), 31 05 2018, >5 ind. (G.Š.); Šveicarai (8), 31 05 2018, 1 ind. (G.Š.); Šveicarai (9), 31 05 2018, 1 ind. (G.Š.); Šveicarai (13), 31 05 2018, >1 ind. (G.Š.); Šveicarai (19), 31 05 2018, 2 ind. (G.Š.); Šveicarai (21), 31 05 2018, 1 ind. (G.Š.); Šveicarai (22), 31 05 2018, >20 ind. (G.Š.); Šveicarai (23), 31 05 2018, >5 ind. (G.Š.); Šveicarai (24), 31 05 2018, >20 ind. (G.Š.); Šveicarai (27), 31 05 2018, >10 ind. (G.Š.); Verseka, Gauja river valley (4), 24 05 2018, 5 ind. (G.Š.).

***Melitaea aurelia* Nickerl, 1850**

Kirkučiai (15), 18 06 2018, 2 ind. (G.Š.); Kirkučiai (16), 18 06 2018, >5 ind. (G.Š.); Kirkučiai (17), 18 06 2018, >1 ind. (G.Š.); Pesliai (1), 13 06 2018, 1 ind. (G.Š.); Pesliai (2), 13 06 2018, >15 ind. (G.Š.); Trakai (2), 13 06 2018, 1 ind. (G.Š.).

***Melitaea britomartis* Assmann, 1847**

Kapiniškiai (2), 20 06 2018, 5 ind. (V.B.); Maksimai (2), 21 06 2018, >10 ind. (T.Ū.); 07 07 2018, >5 ind. (T.Ū.); Piesčiai, 29 06 2018, 2 ind. (V.B.); Subartonių Miškas f. (1), 20 06 2018, 1 ind. (T.Ū.).

***Coenonympha tullia* (Müller, 1764)**

Dusetų Giria f. (4), 21 06 2018, >1 ind. (G.Š.); Laukagalio Pelkė bog (1), 16 06 2018, 3 ind. (T.Ū.); Pašilėliai, bog, 13 06 2018, >3 ind. (B.G.); Siberijos Pelkė bog (2), 09-06-2018, 1 ind. (R.K.); Tausalas Ežeras lake, bog, 03-06-2018, 1 ind. (R.K.); Užtiltė (3), 21 06 2018, >1 ind. (G.Š.); Vicentinava, bog, 20 06-2018, >1 ind. (G.Š.).

***Coenonympha hero* (Linnaeus, 1761)**

Gauja river valley to the W from Gudeliai, 24 05 2018, 1 ind. (G.Š.); Pašilėliai, bog, 13 06 2018, >10 ind. (B.G.); Svirplinės Pelkė bog (4), 28 05 2018, 1 ind. (G.Š.); Svirplinės Pelkė bog (5), 28 05 2018, 2 ind. (G.Š.); Svirplinės Pelkė bog (6), 28 05 2018, 1 ind. (G.Š.); Svirplinės Pelkė bog (7), 28 05 2018, 1 ind. (G.Š.); Svirplinės Pelkė bog (8), 28 05 2018, >1 ind. (G.Š.); Šulai, 25 05 2018, 3 ind. (G.Š.); Šveicarai (8), 31 05 2018, 1 ind. (G.Š.); Šveicarai (9), 31 05 2018, 1 ind. (G.Š.); Šveicarai (15), 31 05 2018, 1 ind. (G.Š.); Šveicarai (20), 31 05 2018, 1 ind. (G.Š.); Šveicarai (22), 31 05 2018, >10 ind. (G.Š.); Šveicarai (23), 31 05 2018, 1 ind. (G.Š.); Šveicarai (26), 31 05 2018, >2 ind. (G.Š.); Vabalninko Miškas f., 02 06 2018, 1 ind. (R.K.); Verseka,

Gauja river valley (4), 24 05 2018, >1 ind. (G.Š.); Verseka, Gauja river valley (5), 24 05 2018, >5 ind. (G.Š.); Verseka, Gauja river valley (6), 24 05 2018, >1 ind. (G.Š.); Verseka, Gauja river valley (10), 24 05 2018, >10 ind. (G.Š.); Verseka, Gauja river valley (11), 24 05 2018, >3 ind. (G.Š.); Verseka, Gauja river valley (12), 24 05 2018, 1 ind. (G.Š.).

***Melanargia galathea* (Linnaeus, 1758)**

Balbieriškio Miškas f. (2), 06 07 2018, 1 ind. (T.Ū.); Lake Molinis, 28 06 2018, 1 ind. (A.P.); Maksimai (1), 29 06 2018, 1 ind. (V.B.); Maksimai (2), 07 07 2018, 1 ind. (T.Ū.); Marijampolė (3), 06 07 2018, 1 ind. (A.Ž.); Patašinė (3), 23 06 2018, 1 ind. (A.Ž.); Pelucmurgiai, 27 06 2018, >100 ind. (V.P.); Piesčiai, 29 06 2018, 1 ind. (V.B.); Prelomciškė (1), 27 06 2018, >15 ind. (V.B.); Prelomciškė (2), 27 06 2018, 4 ind. (V.I.); Šventdubrė, 23 06 2018, >10 ind. (D.R.); Trakėnai env., 24 06 2018, 8 ind. (A.K.); Varnėnai, 28 06 2018, 3 ind. (V.B.); Veršvai Mound env., 05 06 2018, >5 ind. (V.D.); Viečiūnų Miškas f., 28 06 2018, 1 ind. (V.I.); Žaltyčio Ežeras lake, env. to the NE, 16 06 2018, 1 ind. (A.P.).

***Hipparchia hermione* (Linnaeus, 1764)**

Rūdninkai former military training ground (1), 12 07 2018, >5 ind. (D.M.).

***Oeneis jutta* (Hübner, 1806)**

Juodymo Pelkė bog (1-12), 15 05 2018, 17 ind. (G.Š.); Kašėtų Miškas f., bog, 20 05 2018, 3 ind. (G.Š.); Rūdninkai former military training ground (2), 19 05 2018, 1 ind. (Z.G.); Vabalninko Miškas f., bog, 02 06 2018, >5 ind. (R.K.).

LYCAENIDAE

***Glaucopsyche alexis* (Poda, 1761)**

Kapiniškiai (2), 20 06 2018, >10 ind. (V.B.); Maksimai (2), 21 06 2018, 1 ind. (T.Ū.); 07 07 2018, 2 ind. (T.Ū.).

***Phengaris alcon* (Denis & Schiffermüller, 1775)**

Mūkė river valley, 08 07 2018, >3 ind. and many eggs on *Gentiana cruciata* (B.G.); Neveronys (2), 18 06 2018, >30 ind. (V.B.); Neveronys (3), 18 06 2018, >15 ind. (V.B.); Palemonas (4), 26 06 2018, 4 ind. (M.K.); Palemonas (5), 26 06 2018, 2 ind. (M.K.); Palemonas (6), 26 06 2018, 1 ind. and many eggs on *Gentiana cruciata* (M.K.).

***Plebejus argyrognomon* (Bergsträsser, 1779)**

Karmazinai, Neris river valley, 31 07 2018, 2 ind. (A.J.); Maksimai (1), 29 06 2018, 1 ind. (V.B.); Maksimai (2), 21 06 2018, 1 ind. (T.Ū.); 15 08 2018, 3 ind. (T.Ū.).

***Lysandra coridon* (Poda, 1761)**

Jonionių karjeras (1), 07 07 2018, 1 ind. (R.K.); Liškiava, Nemunas river valley, 06 08 2018, 1 ♂ (G.Sa.); Maksimai (2), 07 07 2018, 3 ind. (T.Ū.), 15 08 2018, 2 ind. (T.Ū.); Maksimonys (1), 08 08 2018, 1 ind. (V.I.); Nemunaitis, along the 1 km transect to the West, 12 07 2018, >20 ind. (V.B.).

***Polyommatus dorylas* (Denis & Schiffermüller, 1775)**

Varnėnai, 28 06 2018, 1 ind. (V.B.).

***Polyommatus daphnis* (Denis & Schiffermüller, 1775)**

Maksimai (1), 29 06 2018, >10♂ (V.B.); Maksimai (2), 07 07 2018, >5 ind. (T.Ū.); Maksimai (3), 29 06 2018, 1 ind. (V.I.); Maksimonys (2), 28 06 2018, >2 ind. (V.P.); Maksimonys (3), 21 06 2018, 1 ♀ (V.B.); Nemunaitis, along the 1 km transect to the West, 12 07 2018, >20 ind. (V.B.).

***Lycaena helle* (Denis & Schiffermüller, 1775)**

Kašėtos to the E, Ūla river valley, 20 05 2018, 2 ind. (G.Š.); Rudnia to the W, Ūla river valley (1), 20 05 2018, 1 ind. (G.Š.); Stojai (1), 25 05 2018, 5 ind. (G.Š.); Stojai (2), 25 05 2018, 4 ind. (G.Š.); Šveicarai (1), 31 05 2018, 1 ind. (G.Š.); Šveicarai (2), 31 05 2018, 1 ind. (G.Š.); Šveicarai (3), 31 05 2018, 1 ind. (G.Š.); Šveicarai (5), 31 05 2018, 1 ind. (G.Š.); Šveicarai (6), 31 05 2018, 1 ind. (G.Š.); Šveicarai (8), 31 05 2018, 2 ind. (G.Š.); Šveicarai (10), 15 05 2018, 2 ind. (J.S.); Šveicarai (11), 31 05 2018, 2 ind. (G.Š.); Šveicarai (12), 31 05 2018, 2 ind. (G.Š.); Šveicarai (14), 31 05 2018, 1 ind. (G.Š.); Šveicarai (16), 31 05 2018, 1 ind. (G.Š.); Šveicarai (17), 31 05 2018, 1 ind. (G.Š.); Šveicarai (18), 31 05 2018, 1 ind. (G.Š.); Šveicarai (20), 31 05 2018, 2 ind. (G.Š.); Šveicarai (22), 31 05 2018, 3 ind. (G.Š.); Šveicarai (25), 31 05 2018, 1 ind. (G.Š.); Verseka, Gauja river valley (1), 24 05 2018, 1 ind. (G.Š.); Verseka, Gauja river valley (2), 24 05 2018, 1 ind. (G.Š.); Verseka, Gauja river valley (3), 24 05 2018, 2 ind. (G.Š.); Verseka, Gauja river valley (7), 24 05 2018, 1 ind. (G.Š.); Verseka, Gauja river valley (8), 24 05 2018, 1 ind. (G.Š.); Verseka, Gauja river valley (9), 24 05 2018, 1 ind. (G.Š.); Zervynos to the E, Ūla river valley (1), 21 05 2018, 1 ind. (G.Š.); Zervynos to the E, Ūla river valley (2), 21 05 2018, 3 ind. (G.Š.).

***Lycaena dispar* (Haworth, 1802)**

Antatilčiai, Siesartis river valley (1), 27 06 2018, 1 ind. (G.Š.); Antatilčiai, Siesartis river valley (2), 27 06 2018, 1 ind. (G.Š.); Antatilčiai, Siesartis river valley (3), 27 06 2018, 1 ind. (G.Š.); Antatilčiai, Siesartis river valley (4), 27 06 2018, 1 ind. (G.Š.); Bagnapolis, 11 06 2018, 1 ind. (G.Š.); Biruliškės, 31 07 2018, 1 ind. (V.Br.); Birželiai, 16 08 2018, 1 ind. (B.G.); Buivydiškės, 22 08 2018, 1 ind. (A.J.); Dūkštų Ažuolynas f. (1), 09 06 2018, 1 ind. (T.Ū.); Dūkštų Miškas f., 09 06 2018, 1 ind. (T.Ū.); Duobiškiai, 27 05 2018, 1 ind. (A.M.); Dusetų Giria f. (1), 21 06 2018, 1 ind. (G.Š.); Dusetų Giria f. (2), 21 06 2018, 2 ind. (G.Š.); Egliškiai, 27 07 2018, 1 ind. (V.J.); Fabijoniškės (2), 15 06 2018, 1 ind. (A.J.); Gečialaukis (2), 27 08 2018, 1 ind. (A.J.); Juodkrantė (1), 15 08 2018, 1 ind. (A.P.); Kapiniškiai (2), 20 06 2018, 1 ind. (V.B.); Kariūnai (1), 11 06 2018, 1 ind. (G.Š.); Kariūnai (2), 11 06 2018, 1 ind. (G.Š.); Katra (2), 25 08 2018, 1 ♀ (G.Š.); Kėbliškiai, 31 05 2018, 3 ind. (A.P.); Kirkučiai (2), 18 06 2018, 1 ind. (G.Š.); Kirkučiai (3), 18 06 2018, 1 ind. (G.Š.); Kirkučiai (4), 18 06 2018, 1 ind. (G.Š.); Kirkučiai (5), 18 06 2018, 1 ind. (G.Š.); Kirkučiai (6), 18 06 2018, 1 ind. (G.Š.); Kirkučiai (7), 18 06 2018, 1 ♀ (G.Š.); Kirkučiai (8), 18 06 2018, 1 ind. (G.Š.); Kirkučiai (9), 18 06 2018, 1 ind. (G.Š.); Kirkučiai (10), 18 06 2018, 1 ind. (G.Š.); Kirkučiai (11), 18 06 2018, 1 ind. (G.Š.); Kirkučiai (12), 18 06 2018, 1 ind. (G.Š.); Kirkučiai (13), 18 06 2018, 1 ind. (G.Š.); Kirkučiai (14), 18 06 2018, 1 ind. (G.Š.); Krivasalis, 01 09 2018, 1 ♀ (G.Š.); Kryžiškės (1), 14 08 2018, 1 ind. (A.J.); Lake Ežerėlis, 23 05 2018, 1 ♂ (A.P.); Marčiukinis, 12 07 2018, 1 ind. (A.Ž.); Marijampolė (1), 13 08 2018, 1 ind. (A.Ž.); Marijampolė (2), 15 07 2018, 2 ind. (A.Ž.); Medinos, Siesartis river valley (1), 28 06 2018, 3 ind. (G.Š.); Medinos, Siesartis river valley (2), 28 06 2018, 1 ind. (G.Š.); Mišės Ežeras lake env., 27 06 2018, 1 ind. (R.K.); Naujasodis, Lėnas lake env., 11 06 2018, 1 ind. (G.Š.); Niūronys, Šventoji river valley (1), 10 06 2018, 1 ind. (D.T.); Niūronys, Šventoji river valley (2), 05 07 2018, 1 ♀ (G.Š.); Niūronys, Šventoji river valley (3), 05 07 2018, 1 ind. (G.Š.); Pačilšiškis, 17 06 2018, 1 ind. (B.G.); Pagubė, garden (1), 14 08 2018, 3 ind. (G.Sa.); Pagubė, garden (2), 14 08 2018, 3 ind. (G.Sa.); Pamarkija, 08 08 2018, 1 ind. (G.Si.); Pašekštis, 02 07 2018, 1 ind. (V.J.); Patašinė (1), 21 07 2018, 1 ind. (A.Ž.);

Patašinė (2), 08 09 2018, 1 ♀ (A.Ž.); Sakalininkai, Širvinta river valley, 06 07 2018, 1 ind. (G.Š.); Senosios Kietaviškės, 10 08 2018, 1 ind. (A.P.); Sližiškiai (1), 16 06 2018, 1 ind. (T.Ū.); Šimkūnai 2, 25 06 2018, 1 ind. (T.I.); Šveicarai (4), 31 05 2018, 1 ind. (G.Š.); Trakėnų Miškas f., 24 06 2018, 1 ind. (A.K.); Treigeliai, 09 07 2018, 1 ♀ (A.Č.); Užtiltė (1), 21 06 2018, 1 ind. (G.Š.); Užtiltė (2), 21 06 2018, 1 ind. (G.Š.); Verslava Mound env., 01 08 2018, 1 ind. (G.Š.); Viliukų Miškas f. (2), 15 06 2018, 2 ind. (G.Š.); Vilnius, Verkiai street, Neris river valley, 04 08 2018, 1 ind. (A.J.); Zvėgiai, 26 06 2018, 1 ind. (B.G.).

***Satyrium spini* (Denis & Schiffermüller, 1775)**

Antatiličiai, Siesartis river valley (5), 27 06 2018, 1 ind. (G.Š.); Barčiūnai, 28 06 2018, 1 ind. (V.B.); Fabijoniškės (1), 20 06 2018, 1 ind. (A.J.); Fabijoniškės (3), 16 06 2018, 1 ind. (A.J.); Jonionių karjeras (2), 07 07 2018, 1 ind. (R.K.); Maksimai (2), 21 06 2018, >5 ind. (T.Ū.), 07 07 2018, >5 ind. (T.Ū.); Maksimonys (3), 21 06 2018, 1 ind. (V.B.); Prelomciškė (1), 27 06 2018, >5 ind. (V.B.); Prelomciškė (2), 27 06 2018, 2 ind. (V.I.); Rudnia to the W, Ūla river valley (2), 14 07 2018, 1 ind. (G.Š.); Varnėnai, 28 06 2018, >10 ind. (V.B.); Vilnius, Nemenčinės Plentas street, 15 06 2018, 1 ind. (G.Sa.); Žiogeliai (2), 20 06 2018, 1 ind. (V.B.).

***Favonius quercus* (Linnaeus, 1758)**

Balbieriškio Miškas f. (3), 07 07 2018, >10 ind. (T.Ū.); Sitkūnai, Sitkūnų Miškas f., 27 07 2018, 1 ind. (V.B.); Karoliniškiai landscape preserve (1), 28 07 2018, 1 ind. (A.Mi.); Karoliniškiai landscape preserve (2), 19 07 2018, 1 ind. (M.Ka.); Vilnius, Viršuliškės, 28 07 2018, 1 ind. (A.Mi.); Žagarinė, 24 08 2018, 1 ind. (A.J.).

GEOMETRIDAE

***Cyclophora porata* (Linnaeus, 1767)**

Žiogaičiai, 14 05 2018, 1 ind. (V.B.).

***Idaea ochrata* (Scopoli, 1763)**

Žiogeliai (1), 19 06 2018, >10 ind. (V.B.).

***Idaea fuscovenosa* (Goeze, 1781)**

Būtingė (1), 28 06 2018, >5 ind. (T.Ū.); Nagliai nature reserve, 26 07 2018, 1 ind. (D.M.).

***Lythria purpuraria* (Linnaeus, 1758)**

Gražiškiai, 02 09 2018, 1 ind. (A.P.); Katra (1), 14 07 2018, 1 ind. (G.Š.); Kubilnyčia, 29 07 2018, 1 ind. (A.P.); Maksimonys (1), 08 08 2018, 13 ind. (V.I.); Maksimonys (3), 08 08 2018, >10 ind. (V.B.); Senoji Varėna, Miškas Lageriai f., 21 07 2018, 1 ind. (T.Ū.); Žagarinė, 24 08 2018, 3 ind. (A.J.); Žaliamiškis (2), 10 08 2018, 2 ind. (T.Ū.).

***Catarhoe rubidata* (Denis & Schiffermüller, 1775)**

Senoji Varėna, Miškas Lageriai f., 08 06 2018, 1 ind. (T.Ū.).

***Epirrhoe tartuensis* Möls, 1965**

Laukagalio Pelkė bog (1), 16 06 2018, 1 ind. (T.Ū.); Laukagalio Pelkė bog (2), 27 06 2018, 2 ind. (D.M.).

***Earophila badiata* (Denis & Schiffermüller, 1775)**

Jovariškės, 09 05 2018, 2 ind. (D.M.).

***Dysstroma infuscata* (Tengström, 1869)**

Katra (1), 16 06 2018, 1 ind. (G.Š.).

***Epirrita christyi* (Allen, 1906)**

Girulių Miškas f., 06 10 2018, 1 ind. (D.M.); Žaliamiškis (1), 13 10 2018, 3 ind. (T.Ū.).

***Baptia tibiale* (Esper, 1791)**

Laumėnai, 17 06 2018, 1 ind. (K.J.); Kirkučiai (1), 18 06 2018, 1 ind. (G.Š.); Sargeliai, 14 07 2018, 1 ind. (B.G.).

***Horisme aquata* (Hübner, 1813)**

Rūdninkai former military training ground (1), 12 07 2018, 1 ind. (D.M.).

****Eupithecia abbreviata* Stephens, 1831**

Jovariškės, 30 04 2018, 1 ind. (D.M.).

***Eupithecia extraversaria* Herrich-Schäffer, 1852**

Pasvalys, Lėvuo river valley, 07 07 2018, 1 ind. (D.M.).

***Eupithecia cauchiata* (Duponchel, 1831)**

Sližiškiai (3), 15 06 2018, 3 ind. (D.M.).

***Trichopteryx polycommata* (Denis & Schiffermüller, 1775)**

Confluence of Čekonė and Neris rivers, 23 04 2018, 2 ind. (D.M.); Moliūnų Miškas f., 05 05 2018, 1 ind. (D.M.); Paežerių Miškas f., 20 04 2018, 8 ind. (V.B.).

***Stegania cararia* (Hübner, 1790)**

Palemonas (2), 09 07 2018, 1 ind. (V.I.).

***Isturgia arenacearia* (Denis & Schiffermüller, 1775)**

Katra (1), 24 08 2018, 1 ind. (G.Š.); Pagubė, garden (1), 24 08 2018, 1 ind. (G.Sa.); Puškoniai, 24 08 2018, 1 ind. (D.M.); Žaliamiškis (2), 10 08 2018, 2 ind. (T.Ū.).

***Peribatodes rhomboidaria* (Denis & Schiffermüller, 1775)**

Kaunas, P. Kalpokas street, 27 07 2018, 1 ind. (V.I.) (Fig.6b).

***Peribatodes secundaria* (Denis & Schiffermüller, 1775)**

Aukštkalvių Miškas f. (1), 27 06 2018, 1 ind. (T.Ū.); Didžiųjų Grūžių Miškas f., 21 07 2018, 1 ind. (V.B.); Gulbiniškiai, 15 10 2018, 1 ind. (V.I.); Kaunas, P. Kalpokas street, 19 06 2018, 1 ind. (V.I.); Neveronys (1), 09 07 2018, 1 ♂ (V.B.); Noreikiškės, 03 10 2018, 1 ind. (V.T.); Palemonas (1), 13 10 2018, 2 ind. (V.I.); Vilkiša, 12 10 2018, 1 ♀ (V.B.).

***Ennomos quercinaria* (Hufnagel, 1767)**

Balbieriškio Miškas f. (1), 06 07 2018, 3 ind. (T.Ū.); Kaunas, P. Kalpokas street, 10-11 07 2018, 2 ind. (V.I.).

***Artiora evonymaria* (Denis & Schiffermüller, 1775)**

Joniškėlis, Girelės Miškas f., 20 09 2018, 1 ind. (V.B.).

***Cabera leptographa* Wehrli, 1936**

Kanio Raistas bog, 15 06 2018, 3 ind. (T.Ū.); Laukagalio Pelkė bog (1), 16 06 2018, 3 ind. (T.Ū.); Laukagalio Pelkė bog (2), 27 06 2018, 3 ind. (D.M.).

***Campaea margaritaria* (Linnaeus, 1761)**

Kaunas, P. Kalpokas street, 28 07 2018, 1 ind. (V.I.), 12 08 2018, 1 ind. (V.I.); Palemonas (3), 10 06 2018, >5 ind. (V.B.).

***Charissa obscurata* (Denis & Schiffermüller, 1775)**

Mickūnai, 30-07-2018, 1 ind. (G.Š.).

***Charissa ambiguata* (Duponchel, 1830)**

Žiogeliai (1), 19 06 2018, 1 ind. (V.B.).

***Cleorodes lichenaria* (Hufnagel, 1767)**

Balbieriškio Miškas f. (1), 06 07 2018, 2 ind. (T.Ū.); Būtingė (1), 28 06 2018, 1 ind. (T.Ū.); Didžiųjų Grūžių Miškas f., 21 07 2018, 4 ind. (V.B.); Joniškėlis, Girelės Miškas f., 20 09 2018, 1 ind. (V.B.); Karvaičiai, 23 07 2018, 1 ind. (D.M.); Nemirseta, 26 06 2018, 1 ind. (T.Ū.); Punios Šilas f., Stražiškės, 11 09 2018, 1 ind.

(V.B.); Stražiškės, 05 09 2018, 3 ind. (V.I.), 11 09 2018, 2 ind. (V.I.); Ustukiai, Mūša river valley, 18 09 2018, 1 ind. (V.B.).

***Pseudoterpna pruinata* (Hufnagel, 1767)**

Senoji Varėna, Miškas Lageriai f., 21 07 2018, 3 ind. (T.Ū.), 14 08 2018, 2 ind. (T.Ū.), 02 09 2018, 1 ind. (T.Ū.).

URANIIDAE

****Eversmannia exornata* (Eversmann, 1837)**

Macelių Miškas f., 18 06 2018, 1 ind. (T.Ū.).

LASIOCAMPIDAE

***Eriogaster lanestris* (Linnaeus, 1758)**

Laukstėnų Ežeras lake env., 03 06 2018, 1 nest of larvae on *Salix* sp. (B.G.); Miškinių Miškas f., 16 05 2018, 1 nest of larvae on *Salix cinerea* (G.Š.); Pašilė, 03 06 2018, 1 nest of larvae on *Betula* (B.G.); Sližiškiai (3), 15 06 2018, 1 nest of larvae on *Betula* (D.M.).

SPHINGIDAE

***Agrius convolvuli* (Linnaeus, 1758)**

Beržoras, 19 09 2018, 1 ind. (Z.J.); Braziūkai, 30 08 2018, 1 ind. (V.I.); Juodkrantė (2), 14 09 2018, 1 ind. (Z.G.); Marijampolė (4), 10 09 2018, 1 ind. (A.Š.); Ventės Ragas, nets for birds, 28 08 2018, 2 ind. (V.J.); Žudiškės, 17 09 2018, 2 ind. (D.M.).

***Macroglossum stellatarum* (Linnaeus, 1758)**

Ežerėlis, 27 06 2018, 1 ind. (R.Ma.), 15 08 2018, 1 ind. (R.Ma.); Gečialaukis (3), 27 08 2018, 1 ind. (A.J.); Klaipėda, 17 07 2018, 1 ind. (R.G.); Merkinė, 20 06 2018, 1 ind. (T.Ū.); Plateliai, 16 06 2018, 1 ind. (M.J.); Šakiai, Siesartis street, 03 08 2018, 1 ind. (A.M.); Ventės Ragas, nets for birds, 28 08 2018, 1 ind. (V.J.).

***Hyles euphorbiae* (Linnaeus, 1758)**

Pažeimenė, 24 07 2018, 1 larva (V.M.).

NOTODONTIDAE

***Thaumetopoea pinivora* (Treitschke, 1834)**

Grobštas nature reserve, 24 07 2018, 2 ind. (D.M.); Parnidžio Kopa dune, 22 07 2018, >20 larvae (E.D.).

***Harpya milhauseri* (Fabricius, 1775)**

Jovariškės, 09 05 2018, 1 ind. (D.M.), 12 05 2018, 1 ind. (D.M.); Labūnavos Miškas f., 08 05 2018, 1 ind. (V.B.); Punios Šilas f., 03 05 2018, 1 ind. (V.B.); Sibirka, 09 05 2018, 1 ind. (T.Ū.).

***Ptilodon cucullina* (Denis & Schiffermüller, 1775)**

Maksimonyš (3), 08 08 2018, 1 ind. (V.B.); Mažasai Siaurys lake env., 14 07 2018, 1 ind. (D.M.); Senoji Varėna, Miškas Lageriai f., 14 08 2018, 1 ind. (T.Ū.); Sližiškiai (2), 16 06 2018, 1 ind. (V.I.); Želtiškiai (1), 11 08 2018, 1 ind. (A.E.).

EREBIDAE

***Eilema pygmaeola* (Doubleday, 1847)**

Senoji Varėna, Miškas Lageriai f., 21 07 2018, 1 ind., genitalia checked (T.Ū.).

***Arctia plantaginis* (Linnaeus, 1758)**

Skiručiai (1), 26 05 2018, 1 ind. (G.Š.).

***Schrankia costaestrigalis* (Stephens, 1834)**

Aukštkalvių Miškas f. (1), 27 06 2018, 1 ind. (T.Ū.).

***Schrankia taenialis* (Hübner, 1809)**

Žaliamiškis (1), 13 10 2018, 1 ind. (T.Ū.).

***Laelia coenosa* (Hübner, 1808)**

Antakalnis (1), 24 07 2018, 1 ♂ (A.Nk.); Aukštoji Veržuva, 18 07 2018, 2 ind. (D.M.); Bagiškės Ežeras lake (1), 20 06 2018, 1 larva (G.Š.); Bagiškės Ežeras lake (2), 20 06 2018, 1 larva (G.Š.); Dusetų Giria f. (3), 21 06 2018, 1 larva (G.Š.); Lake Kemsinis, 20 06 2018, 1 larva (G.Š.); Macelių Miškas f., 20 07 2018, 1 ind. (T.Ū.); Svirplinės Pelkė bog (1), 23 07 2018, 1 ♀ (G.Š.); Želtiškiei (1), 16 09 2018, 1 ind. (A.E.).

***Calyptra thalictri* (Borkhausen, 1790)**

Kaunas, P. Kalpokas street, 10 07 2018, 1 ind. (V.I.); Senoji Varėna, Miškas Lageriai f., 21 07 2018, 1 ind. (T.Ū.).

***Simplicia rectalis* (Eversmann, 1842)**

Antakalnis (2), 10 07 2018, 1 ind. (D.M.).

***Minucia lunaris* (Denis & Schiffermüller, 1775)**

Senoji Varėna, Miškas Lageriai f., 30 04 2018, 1 ind. (T.Ū.), 28 05 2018, 2 ind. (T.Ū.).

***Catocala electa* (Vieweg, 1790)**

Gerdžiai, Ziplinio Miškas f., 31 07 2018, 1 ind. (V.B.); Žaliamiškis (2), 10 08 2018, 1 ind. (T.Ū.).

NOCTUIDAE

***Euchalcia modestoides* Poole, 1989**

Varlupos Miškas f. (2), 01 06 2018, 1 ind. (T.Ū.).

***Autographa buraetica* (Staudinger, 1892)**

Senoji Varėna, Miškas Lageriai f., 28 05 2018, 1 ind. (T.Ū.).

***Autographa excelsa* (Kretschmar, 1862)**

Biržų Giria f., 17 07 2018, 4 ind. (V.B.); Sitkūnai, Sitkūnų Miškas f., 27 07 2018, 1 ind. (V.B.).

***Cucullia argentea* (Hufnagel, 1766)**

Jovariškės, 19 07 2018, 1 ind. (D.M.).

***Cucullia verbasci* (Linnaeus, 1758)**

Laukagalis, 16 06 2018, 5 larvae (D.M.).

***Asteroscopus sphinx* (Hufnagel, 1766)**

Netoniai, 12 10 2018, 1 ind. (V.I.); Želtiškiei (2), 14 10 2018, 3 ind. (A.E.).

***Acronicta nervosa* (Denis & Schiffermüller, 1775)**

Jovariškės, 30 04 2018, 1 ind. (D.M.), 19 07 2018, 11 ind. (D.M.); Juodoji Vokė, 29 07 2018, 1 ind. (A.J.); Rykantai, 29 07 2018, 4 ind. (V.B.); Sibirka, 09 05 2018, 3 ind. (T.Ū.).

***Helicoverpa armigera* (Hübner, 1808)**

Kaunas, P. Kalpokas street, 08 09 2018, 1 ind. (V.I.), 12 09 2018, 1 ind. (V.I.); Pagubė, garden (2), 08 09 2018, 1 ind. (G.Sa.).

***Cryphia algae* (Fabricius, 1775)**

Kaunas, P. Kalpokas street, 19 07 2018, 1 ind. (V.I.); Varlupos Miškas f. (2), 04 08 2018, 1 ind. (T.Ū.).

***Hoplodrina respersa* (Denis & Schiffermüller, 1775)**

Būtingė (1), 28 06 2018, 1 ind. (T.Ū.).

***Chilodes maritima* (Tauscher, 1806)**

Mostiškės, 27 07 2018, 1 ind. (T.Ū.).

***Phlogophora meticulosa* (Linnaeus, 1758)**

Didžiųjų Grūžių Miškas f., 16 08 2018, 1 ind. (V.B.); Kajackaraistis, Danielių Miškas f., 02 08 2018, 1 ind. (V.B.); Pagubė, garden (1), 24 08 2018, 1 ind. (G.Sa.); Puvočiai, 17 05 2018, 1 ind. (V.I.); Želtiškiei (1), 29 07 2018, 1 ind. (A.E.); Želtiškiei (1), 29 07 2018, 1 ind. (A.E.).

***Staurophora celsia* (Linnaeus, 1758)**

Braziūkai, 30 08 2018, 5 ind. (V.I.); Jovariškės, 17 09 2018, 1 ind. (D.M.); Katra (1), 24 08 2018, 2 ind. (G.Š.); Katutiškės, 01 09 2018, 1 ind. (D.M.); Punios Šilas f., Stražiškės, 11 09 2018, 3 ind. (V.B.); Sidaronys, 08 09 2018, 1 ind. (D.M.); Stražiškės, 05-06 09 2018, 5 ind. (V.I.), 11 09 2018, 2 ind. (V.I.); Subartonių Miškas f. (2), 08 09 2018, 2 ind. (T.Ū.); Žaliamiškis (2), 01 09 2018, 1 ind. (T.Ū.); Želtiškiei (1), 26 08 2018, 1 ind. (A.E.).

***Hydraecia ultima* Holst, 1965**

Jovariškės, 19 07 2018, 1 ind. (D.M.).

***Phragmatiphila nexa* (Hübner, 1808)**

Didžiųjų Grūžių Miškas f., 16 08 2018, 2 ind. (V.B.); Krikliniai, Žalioji Giria f., 21 09 2018, 1 ind. (V.B.); Smiltynė, Žadeikių Miškas f., 19 09 2018, 4 ind. (V.B.).

***Photedes extrema* (Hübner, 1809)**

Satkūnų Miškas f., 07 06 2018, 6 ind. (G.Š.).

***Xylomoia graminea* (Graeser, 1889)**

Saidžiai, 21 09 2018, 2 ind. (D.M.);

***Tiliacea citrigo* (Linnaeus, 1758)**

Stražiškės, 06 09 2018, 1 ind. (V.I.); Ustukiai, Vytartų Miškas f., 23 08 2018, 1 ind. (V.B.); Pagubė, garden (1), 01 09 2008 (G.Sa.).

***Lithophane ornitopus* (Hufnagel, 1766)**

Stražiškės, 05 09 2018, 2 ind. (V.I.).

***Cosmia diffinis* (Linnaeus, 1767)**

Sitkūnai, Sitkūnų Miškas f., 27 07 2018, 3 ind. (V.B.).

***Cosmia contusa* (Freyer, 1849)**

Balbieriškio Miškas f. (1), 06 07 2018, 2 ind. (T.Ū.).

***Dicycla oo* (Linnaeus, 1758)**

Balbieriškio Miškas f. (1), 06 07 2018, 4 ind. (T.Ū.).

***Mesogona oxalina* (Hübner, 1803)**

Punios Šilas f., Stražiškės, 11 09 2018, 1 ind. (V.B.); Vaidagyne, 21 08 2018, 1 ind. (D.M.).

***Dryobotodes eremita* (Fabricius, 1775)**

Joniškėlis, Girelės Miškas f., 20 09 2018, 1 ind. (V.B.); Kaunas, P. Kalpokas street, 03 09 2018, 1 ind. (V.I.); Palemonas (7), 13 10 2018, 1 ind. (V.B.); Stražiškės, 05-06 09 2018, 2 ind. (V.I.), 11 09 2018, 2 ind. (V.I.); Užupis, 10 09 2018, 1 ind. (T.Ū.); Žaliamiškis (2), 01 09 2018, 2 ind. (T.Ū.); Žaliamiškis (2), 21 09 2018, >5 ind. (T.Ū.); Žudiškės, 17 09 2018, 7 ind. (D.M.).

***Hyssia cavernosa* (Eversmann, 1842)**

Liubavas, 13 05 2018, 1 ind. (V.B.).

***Hecatera dysodea* (Denis & Schiffermüller, 1775)**

Jovariškės, 19 07 2018, 1 ind. (D.M.); Kaunas, P. Kalpokas street, 10 07 2018, 1 ind. (V.I.).

***Hadena albimacula* (Borkhausen, 1792)**

Jovariškės, 09 05 2018, 1 ind. (D.M.); Laumikoniai, 30 05 2018, 2 ind. (V.I.);

Liubavas, 13 05 2018, 1 ind. (V.B.).

***Hadena filograna* (Esper, 1788)**

Senoji Varėna, Miškas Lageriai f., 08 06 2018, 1 ind. (T.Ū.).

***Hadena irregularis* (Hufnagel, 1766)**

Nemirseta, 26 06 2018, 1 ind. (T.Ū.).

***Mythimna l-album* (Linnaeus, 1767)**

Kaunas, P. Kalpokas street, 17 08 2018, 1 ind. (V.I.), 18 08 2018, 1 ind. (V.I.), 01 09 2018, 1 ind. (V.I.); Palemonas (7), 13 10 2018, 1 ind. (V.B.); Stražiškės, 06 09 2018, 1 ind. (V.I.); Stražiškės, 11 09 2018, 1 ind. (V.I.).

***Agrotis ripae* (Hübner, 1823)**

Būtingė (1), 28 06 2018, 3 ind. (T.Ū.); Nagliai nature reserve, 26 07 2018, 1 ind. (D.M.); Nemirseta, 26 06 2018, 2 ind. (T.Ū.).

***Noctua interposita* (Hübner, 1790)**

Puškoniai, 20 08 2018, 1 ind. (D.M.); Stražiškės, 06 09 2018, 1 ind. (V.I.); Žaliamiškis (2), 10 08 2018, 1 ind. (T.Ū.).

***Opigena polygona* (Denis & Schiffermüller, 1775)**

Ustukai, Mūša river valley, 18 09 2018, 1 ind. (V.B.).

NOLIDAE

***Meganola togatulalis* (Hübner, 1796)**

Senoji Varėna, Miškas Lageriai f., 08 06 2018, 2 ind. (T.Ū.).

***Nola cristatula* (Hübner, 1793)**

Pagubė, garden (1), 18 08 2018, 1 ind. (G.Sa.); Žaliamiškis (2), 10 08 2018, 1 ind. (T.Ū.).

***Bena bicolorana* (Fuessly, 1775)**

Kiemeliai, 29 06 2018, 1 ind. (A.N.).

***Earias vernana* (Fabricius, 1787)**

Užupis, 30 05 2018, 1 ind. (T.Ū.).

Discussion

Species *Melanargia galathea* and *Polyommatus daphnis* are continuing to demonstrate rapid expansion in the southern part of Lithuania. New records in 2018 are from the previously known locations (Švitra *et al.*, 20017), as well new places with these species are found to the North (Fig.1).

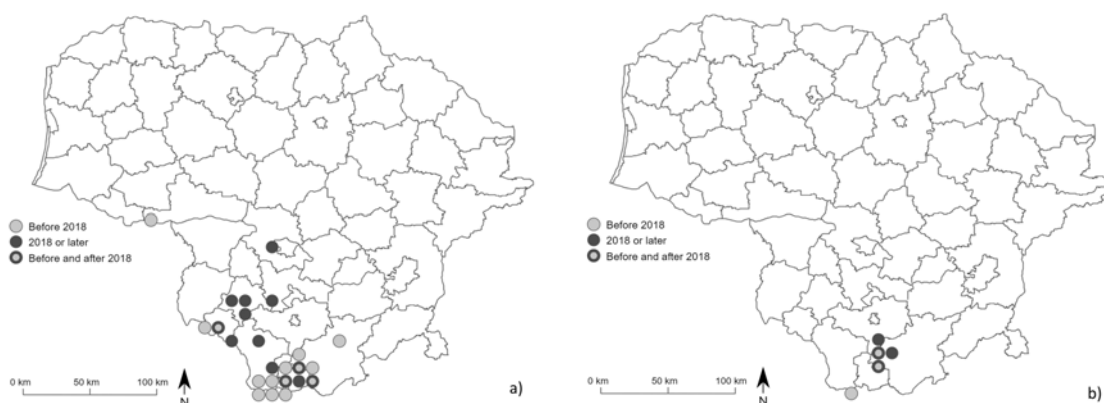


Fig. 1. Distribution of *Melanargia galathea* (a) and *Polyommatus daphnis* (b) in 2018.

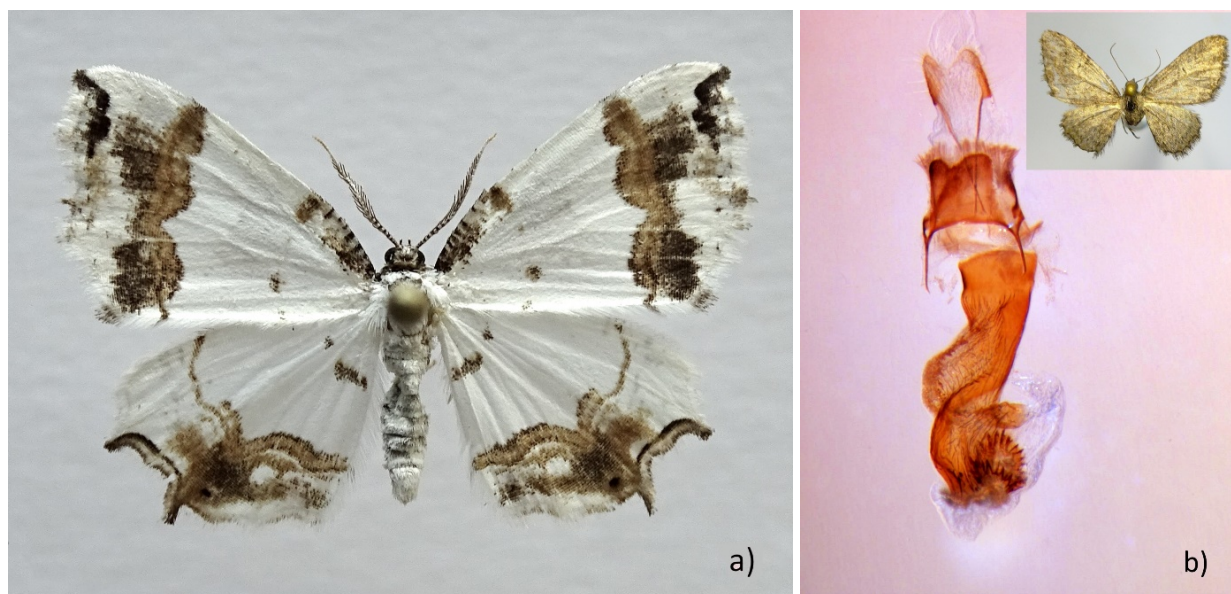


Fig. 2. a) *Eversmannia exornata*, Varėna district, Macelių Miškas f., 18 06 2018, leg. T. Ūsaitis; b) *Eupithecia abbreviata*, Trakai district, Jovariškės, 30 04 2018, leg. D. Mikalauskas.

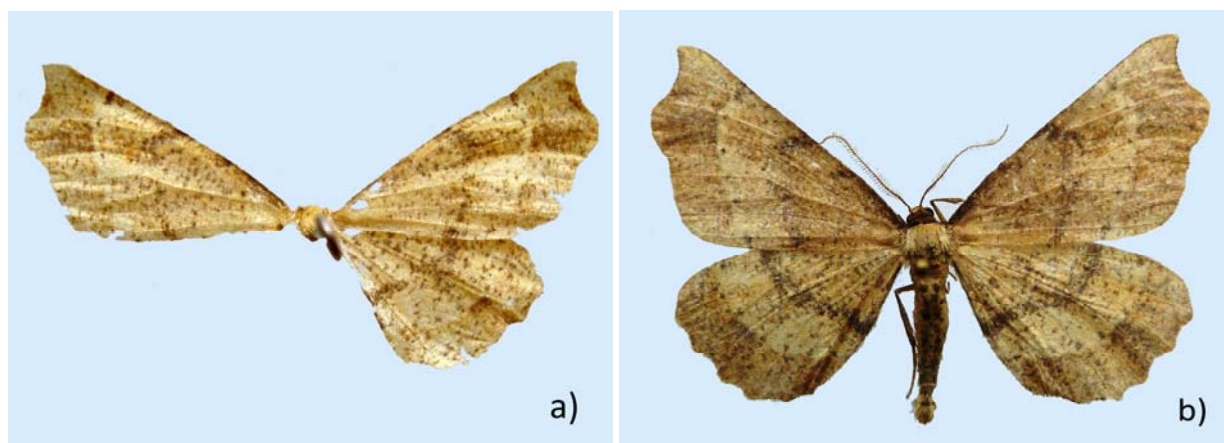


Fig. 3. *Artiora evonymaria*: a) Joniškis district, Dvareliškiai, 31 07 1972, leg. J. Augustauskas; b) Pasvalys district, Joniškėlis, Girelės Miškas f., 20 09 2018, leg. V. Bačianskas.



Fig. 4. *Isturgia arenacearia*: Varėna district, Žaliamiškis (2), 10 08 2018, leg. T. Ūsaitis.

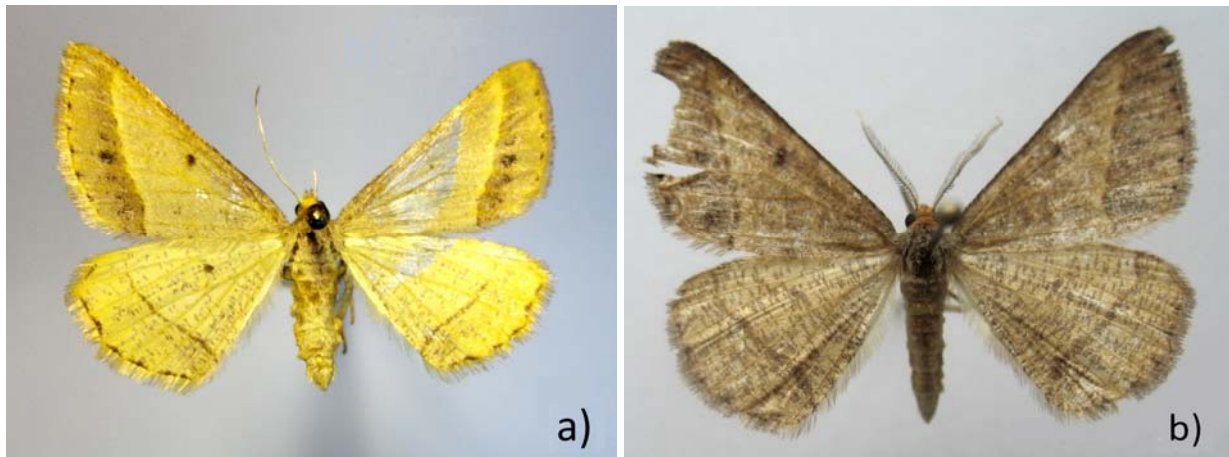


Fig. 5. *Isturgia arenacearia*: a) Varėna district, Katra (1), 24 08 2018, leg. G. Švitra; b) Vilnius mun., Pagubė (1), 24 08 2018, leg. G. Sasnauskas.



Fig. 6. a) *Isturgia arenacearia*, Pasvalys district, Puškoniai, 24 08 2018, leg. D. Mikalauskas; b) *Peribatodes rhomboidaria*, Kaunas, P. Kalpokas street, 27 07 2018, leg. V. Inokaitis.

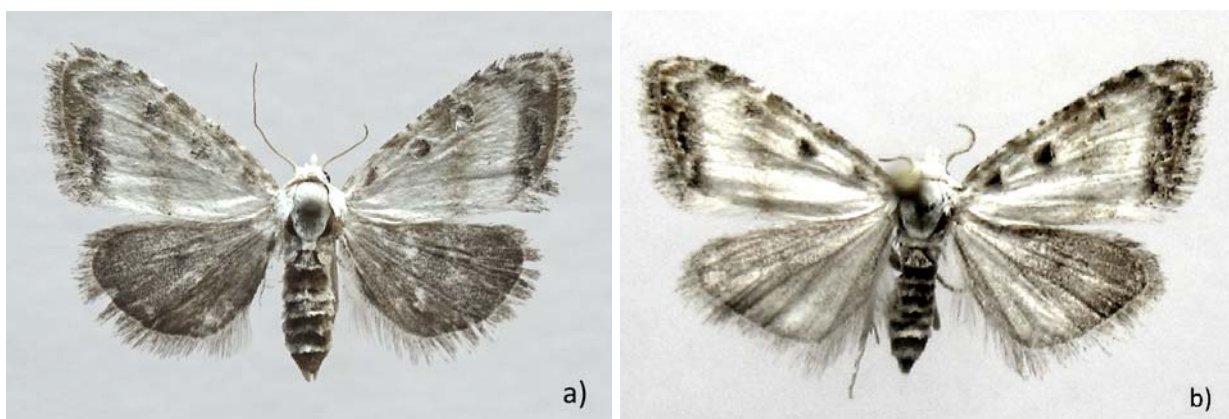


Fig. 7. *Nola cristatula*: a) Varėna district, Žaliamiškis (2), 10 08 2018, leg. T. Ūsaitis; b) Vilnius mun., Pagubė (1), 18 08 2018, leg. G. Sasnauskas.

Eversmannia exornata is a new species of Uraniidae family that is new for Lithuania. This moth family is widely distributed in tropical and subtropical zones of the World and *E. exornata* is the only known representative of the Uraniidae family in West Palearctic (Carter, 1992, Dubatolov *et al.*, 1994). The Uraniidae is a family of moths containing four subfamilies, 90 genera, and roughly 700 species. The family Uraniidae contains both diurnal and nocturnal species. The day-flying species are usually more strikingly colored and vibrant than the nocturnal ones. The nocturnal species are generally small, pale-colored insects. Some diurnal species are resplendent in spectacular colors and shapes. Such species are apparently toxic and the bright colors are a warning to predators. The Uraniidae are similar to the Geometrid moths, to which they are related, but a different wing veining pattern distinguishes them (Carter, 1992). *E. exornata* is known from Latvia, Estonia, Finland (Jürivete, Õunap, 2008, Savenkov & Šulcs, 2010, Aarvik *et al.*, 2017), European Russia, Tatarstan, Siberia, Amurland, Primorie, Japan and North-East China (Dubatolov *et al.*, 1994). The species are always met near rivers or small streams in wet meadow openings in woodland. The food plant of the larvae of *E. exornata* is not known (Dubatolov *et al.*, 1994). The moths are supposed to be related to willows (*Salix* spp.). Adults of this moth fly from the end of May until mid July (Savenkov & Šulcs, 2010). One specimen was attracted to light near the stream in the mixed forest opening, close to the valley of the Merkys river (Fig. 2a).

Eupithecia abbreviata has been earlier reported from Pogarenda, 19 06 1978, 1 ind., by P. Ivinskis (ИВИНСКИС, 1987; Ivinskis, 1993; Ivinskis, 2004), Visaginas, 19 08 1991, 1 ind., Titov (Ivinskis *et al.*, 1993; Ivinskis, 2004); Juodeliai, 22 06 1992, 1 ind., G. Švitra (Ivinskis *et al.*, 1993; Ivinskis, 2004), though the flying time indicated in these reports does not correspond to the flying time that is usually indicated for this species (April – May, even the end of March). So, all previous records should be considered as a result of wrong identification. After checking the specimen from Juodeliai it appeared to be a female of *Eupithecia egenaria*. Other specimens are not available for verification. This is the reason that *E. abbreviata* was excluded from the Lithuanian Lepidoptera list in the Nordic-Baltic Checklist of Lepidoptera (Aarvik *et al.*, 2017). The record from Jovariškės should be treated as the first reliable record of this species in Lithuania (Fig. 2b). From the neighboring countries the species is reported from Poland, not known from Latvia and Belarus (Мержеевская *и др.*, 1976; Karsholt & Nieuwerkerken, 2013; Aarvik *et al.*, 2017).

Artiora evonymaria is a Ponto-Mediterranean geometrid moth species, distributed in central and eastern part of Europe, everywhere quite local (Leraut, 2009). Not found in Belarus (Мержеевская *и др.*, 1976). In Poland extremely rare (Buszko & Nowacki, 2017). In all Scandinavian and Baltic region found only in Lithuania (Aarvik *et al.*, 2017). For the first time in Lithuania *A. evonymaria* was captured in Joniškis district, Dvareliškiai, 31 07 1972 (leg. J. Augustauskas) (Kazlauskas, 1984). Almost half a century later, this moth was found again. One specimen was attracted to light in the mixed forest in the northern part of Lithuania (Fig. 3). The food plant of the larvae is a spindle tree (*Euonymus europaeus*). Moths flight-time is from July to September (Leraut, 2009).

It was unexpected to record *Isturgia arenacearia* (Fig. 4-6a) in 4 different places, three records even the same day, as previously this very rare species was recorded in Lithuania only five times: in Paluknys, Trakai district, 19 07 1946, 1 spec. (identified as *I. roraria* (err. det.), leg. R. Kazlauskas); in Krosna, Lazdijai district, 15 08 1982, 1 ind.

(leg. A. Olšauskaitė, in the collection of R. Kazlauskas) (Kazlauskas, 1984; Ivinskis, 1993, 2004); in Pabradė (Ivinskis, 1993, 2004); in Gerdašiai, 27 07 2016, 1 ind. (Ivinskis & Rimšaitė, 2016); in Viečiūnų Miškas f., 05 08 2016, 1 ind. (Švitra *et al.*, 2016).

After two years interval 2 specimens of *Nola cristatula* were caught (Fig. 7). It is interesting that one specimen was caught in the area of collective gardens that can be characterized by high variety of different trees, shrubs and herbs, possibly including *Mentha* sp. Similar case was observed in Belarus (Švitra & Pisanenko, 2017).

Hot and dry summer in 2018 has stimulated an intensive migration of such species as *Agrius convolvuli* and *Macroglossum stellatarum*. Quite a lot of moths were spotted in different places of the country. The same phenomenon was noted in Denmark as well (P.S. Nielsen, *pers. comm.*)

Acknowledgements

The authors are grateful to the colleagues who have kindly presented their information for this article.

References

- Aarvik L., Bengtsson B. A., Elven H., Ivinskis P., Jürivete U., Karsholt O., Mutanen M., Savenkov N. 2017. Nordic-Baltic Checklist of Lepidoptera. *Norwegian Journal of Entomology, Supplement 3*: 1–236.
- Bleszynski S. 1965. *Geometridae (Lepidoptera). Clucze do oznaczania owadów Polski*. Warszawa.
- Buszko J. 2000. *Atlas Motyli Polski. Część III. Falice, Wycinki, Miernikowce (Thyatiridae, Drepanidae, Geometridae)*. Warszawa.
- Buszko J., Masłowski J. 2015. *Motyle Dienne Polski [Butterflies of Poland]*. Nowy Sącz: Koliber.
- Buszko J., Nowacki J. (Eds.) 2017. A Distributional Checklist of the Lepidoptera of Poland. *Polish entomological monographs* 13, Poznań.
- Carter D. 1992. *Eyewitness Handbook to Butterflies and Moths*. Dorling Kindersley/New York: 190-191
- Council Directive 92/43/EEC of 21 May 1992 on the conservation of natural habitats and of wild fauna and flora. 1992. *Official Journal L 206*: 7–50.
- Dubatolov V. V., Antonova E. M., Kosterin O. E. 1994. *Eversmannia exornata* (Eversmann, 1837) - the only known representative of the Epiplemidae family (Lepidoptera) in West Palearctic. *Actias. Russian Journal for Scientific Lepidopterology*. Vol. 1. No 1-2. Moscow: 19-23
- Fajčik J. 1998. *Motýle strednej Európy. Die Schmetterlinge Mitteleuropas, II. Band: Noctuidae*. Bratislava.
- Fibiger M. 1993. *Noctuidae II. Noctuidae Europaeae. Vol. 2*: Sorø: Entomological Press.
- Ivinskis P. 1993. *Check-List of Lithuanian Lepidoptera. Lietuvos drugių sąrašas*. Vilnius.
- Ivinskis P. 2004. *Lepidoptera of Lithuania. Annotated catalogue*. Institute of Ecology of Vilnius University. Vilnius.
- Ivinskis P., Augustauskas J. 2004. *Lietuvos dieniniai drugiai [Butterflies of Lithuania]*. Kaunas: Lututė.

- Ivinskis P., Maceika A., Stravinskas V., Švitra G., Štītīlis D. 1993. 81 rare and 1 new for the Lithuanian fauna Lepidoptera species. *New and Rare for Lithuania Insect Species. Records and Descriptions of 1993*. Vilnius: 5-14.
- Ivinskis P., Rimšaitė J. 2016. Rare and new Lepidoptera species for Lithuania. *New and Rare for Lithuania Insect Species* 28: 47–54.
- Jürivete U., Õunap E. 2008. *Eesti liblikad kataloog. Estonian Lepidoptera catalogue*. Tallinn: 139
- Hausmann A. 2004. *The Geometrid Moths of Europe. Vol. 2*. Stenstrup: Apollo Books.
- Karsholt O & van Nieukerken E. J. (eds.). 2013. *Fauna Europaea: Lepidoptera, Moths*. Fauna Europaea version 2017.06, <https://faunaeur.org> (Accessed October 20, 2018).
- Kazlauskas R. 1984. *Lietuvos drugiai* [Lepidoptera of Lithuania]. Vilnius: Mokslas.
- Kazlauskas R. 2008. *Lietuvos drugiai* [Lepidoptera of Lithuania]. Kaunas: Lututė.
- Laštūvka Z., Laštūvka A. 2001. *The Sesiidae of Europe (Lepidoptera)*. Stenstrup: Apollo Books.
- Leraut P. 2009. *Moths of Europe, Volume 2: Geometrid Moths*. Paris: N.A.P. Editions.
- Malkiewicz A. 2012. *The Geometrid Moths of Poland. Vol. 1. Ennominae*. Wrocław: Polish Taxonomical Society.
- Mironov V., 2003. *The Geometrid Moths of Europe. Vol. 4*. Stenstrup: Apollo Books.
- Nowacki J., 2009. *The Noctuids (Noctuidae) of Central Europe*. Bratislava. Reprint of original edition from 1998.
- Ronkay L., Yela J. L., Hreblay M., 2001. *Hadeninae II. - Noctuidae Europaeae. Vol. 5*: Sorø: Entomological press.
- Rašomavičius V. (ed.). 2007. *Lietuvos raudonoji knyga* [Red Data Book of Lithuania]. Kaunas: Lututė.
- Savenkov N., Šulcs I. 2010. *Latvijas taurini catalogs. Latvian Lepidoptera catalogue*. Tallinn: 138
- Skou P. 1986. *The Geometroid Moths of North Europe. Vol. 4*. Copenhagen.
- Špatenka K., Gorbunov O., Laštūvka Z., Toševski I., Arita Y. 1999. *Handbook of Palaearctic Macrolepidoptera. Vol. 1: Sesiidae – Clearwing Moths*. Wallingford: GEM Publishing Company.
- Švitra G., Bačianskas V., Inokaitis V., Kvietkauskas R., Mikalauskas D., Ūsaitis T. 2016. 2 new and 129 rare for the Lithuanian fauna Lepidoptera species recorded in 2016. *New and Rare for Lithuania Insect Species* 28: 61-78.
- Švitra G., Bačianskas V., Kvietkauskas R., Mikalauskas D., Ūsaitis T. 2017. 3 new and 159 rare for the Lithuanian fauna Lepidoptera species recorded in 2016–2017. *Bulletin of the Lithuanian Entomological Society* Vol.1(29): 77-104.
- Švitra G., Pisarenko A. 2017. New Lepidoptera species for the fauna of Belarus recorded in 1989, 2016–2017. *Bulletin of the Lithuanian Entomological Society* Vol.1(29): 105-108.
- Ивинскис П. 1987. 73 новых для Литовской ССР видов чешуекрылых, обнаруженных в 1968-1987 гг. *Новые и редкие для Литовской ССР виды насекомых. Сообщения и описания 1987 года*. Вильнюс: 47-60.
- Мержеевская О.И., Литвинова А.Н., Молчанова Р.В. 1976. Чешуекрылые (Lepidoptera) Белоруссии. Каталог. Минск: Наука и техника.

Dvi naujos ir 110 retų Lietuvos faunos drugių (Lepidoptera) rūšių, aptiktų 2018 metais

G. ŠVITRA, V. BAČIANSKAS, V. INOKAITIS, D. MIKALAUSKAS, T. ŪSAITIS

Santrauka

Straipsnyje pateikiami nauji duomenys apie 110 retų bei 2 naujas Lietuvos faunos drugių rūšis. Medžiaga surinkta 46 rajonuose ir savivaldybėse. Kiekvienai rūšiai pateikiamos radimo vietos, data, stebėtų individų skaičius, rinkėjai. *Eversmannia exornata* (Eversmann, 1837) ir *Eupithecia abbreviata* Stephens, 1831 – naujos Lietuvos faunos drugių rūšys, pirmą kartą pastebėtos 2018 m. Plačiau aptarti *Melanargia galathea*, *Polyommatus daphnis*, *Artiora evonymaria*, *Isturgia arenacearia*, *Nola cristatula*, *Agrius convolvuli* ir *Macroglossum stellatarum* radimo faktai.

Received: 28 October, 2018